



СОЦИАЛЬНЫЕ ТЕХНОЛОГИИ

управления
обществом:

региональный уровень



САНКТ-ПЕТЕРБУРГСКАЯ АКАДЕМИЯ
УПРАВЛЕНИЯ И ЭКОНОМИКИ

**СОЦИАЛЬНЫЕ ТЕХНОЛОГИИ
УПРАВЛЕНИЯ ОБЩЕСТВОМ:
РЕГИОНАЛЬНЫЙ УРОВЕНЬ**

Санкт-Петербург
2010

УДК 316.334
ББК 60.56
С69

Под общей редакцией доктора социологических наук,
профессора Я. А. Маргуляна

Рецензенты:

заведующий кафедрой философии и социальных наук
Санкт-Петербургского государственного университета технологии и дизайна,
доктор философских наук, профессор
Ю. В. Манько

профессор кафедры социологии Санкт-Петербургского
государственного инженерно-экономического университета,
доктор социологических наук, профессор
А. К. Саакян

С69 Социальные технологии управления обществом: региональный уровень / под ред. Я. А. Маргуляна. — СПб.: Издательство Санкт-Петербургской академии управления и экономики, 2010. — 436 с.; ил.

ISBN 978-5-94047-209-4

В коллективной монографии рассматриваются теоретико-методологические и прикладные проблемы управления обществом, применения социальных технологий в различных сферах жизнедеятельности региона. Особое внимание уделяется разработке и применению инновационных социальных технологий, связанных с обеспечением социальной безопасности общества, прогнозированием и проектированием регионального развития, использованием технологий управления в социокультурной области и социальной работе с населением местного сообщества.

Монография предназначена для преподавателей, аспирантов и студентов, специализирующихся в области социальных технологий управления, а также для руководителей и сотрудников органов государственной власти, специалистов государственных и коммерческих организаций, предприятий и фирм, занимающихся проблемами управления.

ISBN 978-5-94047-209-4

© Коллектив авторов, 2010
© СПбАУЭ, 2010

ОГЛАВЛЕНИЕ

ВВЕДЕНИЕ	6
ГЛАВА 1. СОЦИАЛЬНЫЕ ТЕХНОЛОГИИ УПРАВЛЕНИЯ: ИСТОРИЯ, ТЕОРИЯ, МЕТОДОЛОГИЯ	10
1.1. Становление и развитие социальных технологий	10
1.2. Понятие и содержание социальных технологий	16
1.3. Социальные технологии как форма социальной самоорганизации и средство социального познания	26
ГЛАВА 2. ТЕХНОЛОГИИ ПРОГНОЗИРОВАНИЯ СОЦИАЛЬНО- ЭКОНОМИЧЕСКИХ ПРОЦЕССОВ В РЕГИОНЕ	31
2.1. Технологии социального прогнозирования	31
2.2. Технологии прогнозирования социально-экономических процессов в регионе на основе трендового анализа	38
2.3. Применение регрессионного анализа для прогнозирования социально-экономических процессов в регионе	48
2.4. Моделирование социальных отношений и структур	61
ГЛАВА 3. ТЕХНОЛОГИЯ СОЦИАЛЬНОГО ПРОЕКТИРОВАНИЯ	64
3.1. Проектирование как сущностная сторона сознания	64
3.2. Процесс социального проектирования	69
3.3. Особенности и методы социального проектирования в регионе	71
3.4. Проектирование коллективов	75
3.5. Культурные и нравственно-правовые основы социального проектирования	78
ГЛАВА 4. ТЕХНОЛОГИИ И МЕХАНИЗМЫ ОБЕСПЕЧЕНИЯ СОЦИАЛЬНОЙ БЕЗОПАСНОСТИ НАСЕЛЕНИЯ РЕГИОНА	81
4.1. Социально-технологические основы обеспечения социальной безопасности населения региона	81
4.2. Технологии управления качеством жизни в контексте развития социальной сферы региона	89

- 4.3. Региональная социальная политика как важнейший механизм повышения качества жизни и обеспечения социальной безопасности граждан. 100
- 4.4. Технологии обеспечения социальной защиты населения региона 117
- 4.5. Технологии обеспечения социальной безопасности при реализации региональных общественно-значимых проектов. 124

ГЛАВА 5. АНАЛИЗ СОЦИАЛЬНО-ИСТОРИЧЕСКИХ И ТЕОРЕТИЧЕСКИХ АСПЕКТОВ ИСПОЛЬЗОВАНИЯ СОЦИАЛЬНЫХ ТЕХНОЛОГИЙ В УПРАВЛЕНИИ ОБРАЗОВАТЕЛЬНЫМИ СИСТЕМАМИ 134

- 5.1. Модернизация управления образованием как приоритет социально-экономического развития России на современном этапе 134
- 5.2. Современный зарубежный опыт и основные проблемы развития отечественного образования 148
- 5.3. Управление системой образования в транзитивной России: социологический анализ 158

ГЛАВА 6. ИЗУЧЕНИЕ И РАСКРЫТИЕ ОСОБЕННОСТЕЙ СПРОСА НА ОБРАЗОВАТЕЛЬНЫЕ УСЛУГИ В СФЕРЕ ВЫСШЕГО ПРОФЕССИОНАЛЬНОГО ОБРАЗОВАНИЯ НА РЕГИОНАЛЬНОМ УРОВНЕ 173

- 6.1. Теоретические основы использования технологии рыночного подхода в образовании. 173
- 6.2. Методические рекомендации по повышению эффективности использования социальных технологий в управлении деятельностью образовательных учреждений 176
- 6.3. Рынок образовательных услуг и стратегии образовательных учреждений. 189
- 6.4. Методологические аспекты оценки эффективности образования. 200

ГЛАВА 7. ПЕРСПЕКТИВЫ ИСПОЛЬЗОВАНИЯ СОЦИАЛЬНЫХ ТЕХНОЛОГИЙ В УПРАВЛЕНИИ РЕГИОНАЛЬНОЙ И МУНИЦИПАЛЬНОЙ СИСТЕМОЙ ОБРАЗОВАНИЯ В НОВЫХ СОЦИАЛЬНО-ЭКОНОМИЧЕСКИХ УСЛОВИЯХ 219

- 7.1. Развитие инновационного образования на региональном рынке труда в условиях мирового финансово-экономического кризиса 219
- 7.2. Специфика управления образованием на муниципальном уровне. 229
- 7.3. Основы формирования стратегии в управлении и условия формирования позитивного имиджа муниципальной системы образования 239

ГЛАВА 8. ТЕХНОЛОГИИ УПРАВЛЕНИЯ КУЛЬТУРОЙ В ПРЕДПРИНИМАТЕЛЬСТВЕ	246
8.1. Культура предпринимательства как стратегический ресурс развития региона	246
8.2. Организационная культура как технология управления человеческими ресурсами	258
8.3. Управление организационной культурой в предпринимательстве	287
8.4. Социально-технологические факторы влияния лидерства на формирование и развитие организационной культуры	303
8.5. Гендерные особенности влияния лидерства на формирование организационной культуры	326
8.6. Технологии формирования лидерского потенциала молодежи	337
ГЛАВА 9. РАЗВИТИЕ ТЕХНОЛОГИЙ СОЦИАЛЬНОЙ РАБОТЫ В МЕСТНОМ СООБЩЕСТВЕ НА РЕГИОНАЛЬНОМ УРОВНЕ	353
9.1. Местное сообщество как социальное явление и сфера социальной работы	353
9.2. Технологии общинной социальной работы	363
9.3. Реализация технологий социальной работы в деятельности общинного социального работника	370
ГЛАВА 10. СОЦИАЛЬНЫЕ ТЕХНОЛОГИИ В УПРАВЛЕНИИ СОЦИАЛЬНОЙ СФЕРОЙ РЕГИОНА	388
10.1. Формирование единого регионального туристского пространства в Российской Федерации	388
10.2. Социально-психологическое обеспечение инновационного развития региона	411
ЗАКЛЮЧЕНИЕ	427
ЛИТЕРАТУРА	429

ВВЕДЕНИЕ

В начале XXI в. Россия оказалась в достаточно сложном положении, связанным с противоречивыми изменениями социальных институтов общества, трансформациями всех сфер жизнедеятельности страны, выходом российской экономики из мирового финансового и экономического кризиса, переходом российского государства на инновационный путь развития. В этих условиях важнейшее значение приобретает совершенствование процессов управления общественной жизнью, обращение к новым формам и методам воздействия на сознание людей с целью повышения эффективности их деятельности. Мировой опыт показывает, что в условиях динамичных экономических и социальных изменений в практике управления все в большей степени утверждается инновационный метод освоения социального пространства — его технологизация.

В ходе развёртывания научно-технической и информационной революций значительно усилилось внимание к социальным компонентам технологий и появилась возможность распространить технологический подход на все стороны общественной жизни: экономику, социальное управление, образование, воспитание, политику и др. Причем в каждой из них разработка технологии основывается не просто на обобщении эмпирического опыта, а на новейших достижениях современной науки и техники.

Объектом социальной технологии выступают: работники, с их социальными качествами, мотивами поведения, социальными ролями, целями и ценностями, малые и большие социальные группы, различные организации и социальные институты общества, а также социальная реальность (как «моментальный фотоснимок», конструируемый участниками организации в рамках ее социальной сущности посредством взаимодействия в соответствии с их взаимными ожиданиями).

Социальные технологии выступают как интеллектуальный наукоемкий ресурс, использование которого позволяет не только изучить и предсказать различные социальные перемены, но и активно влиять на практическую жизнь с помощью регулирования заработной платы, повышения мотивации труда, а также получать эффективный прогнозируемый социальный результат.

Сущность социальных технологий может быть понята как инновационная система методов выявления и использования скрытых по-

тенциалов социальных систем, получения общественно полезного результата при наименьших затратах. Социальные технологии, являясь связующим звеном между социологической теорией и методологией, с одной стороны, и социальной практикой — с другой, обеспечивают научно обоснованный выбор оптимальных способов воздействия субъектов управления на объект с целью создания благоприятных условий жизнедеятельности людей.

В настоящее время приобретает особую значимость социологический анализ региона как специфического социокультурного пространства реализации социальных технологий управления. В нем преломляются конкретные экономические, социальные, демографические, национальные, религиозные и иные особенности территории, которые могут быть представлены в социологических критериях и понятиях.

Для социологии регион, прежде всего, выступает как форма территориальной организации социальной структуры общества, социальных связей и отношений, социальных институтов и процессов, социальных общностей и групп в их развитии. Подход к региону как к социуму, т. е. общности людей, проживающих на локализованной территории, выдвигает на первый план воспроизводство социальной жизни — населения, трудовых ресурсов, образования, здравоохранения, культуры, охраны окружающей среды, развитие системы расселения и т. п.

В системе централизованно-отраслевого управления и тотального государственного управления региональных ресурсов в советский период в регионах доминировали интересы развития производительных сил отраслей общесоюзной специализации, и регион рассматривался преимущественно как производственный ресурс какой-то отрасли (или суммы отраслей), всего народного хозяйства. Соответственно население региона в данном контексте выступало как «главная производительная сила» этой отрасли или народнохозяйственного комплекса. Социально-экономический статус региона в этой технократической системе организации социального пространства являлся вторичной, «остаточной», так сказать, компонентой в системе отношений «центр — регион».

В демократической системе территориальной организации социума регионы выступают в качестве равноправного субъекта социально-экономических отношений и наделены собственностью, имуществом и правами для реализации социально-экономических интересов населения регионов — создания необходимых условий для его социального воспроизводства.

Одновременно «центру» делегируется выполнение общих социальных функций, важных для каждого региона — обеспечение прав и свобод граждан, национальной целостности и безопасности го-

сударства, общих правил экономической жизни. Между центром и регионами устанавливаются отношения партнерства и взаимной ответственности. В тоже время, регионам для выполнения своих воспроизводственных функций передается часть общенациональных ресурсов, собственности, доходов.

Для теоретического обоснования возможных путей выхода России из мирового финансового и экономического кризиса и перехода на инновационный путь развития требуется сосредоточить внимание на исследовании социальных условий, технологий и механизмов, которые существенным образом окажут влияние на формирование российского общества, обеспечение его социальной безопасности на федеральном и региональном уровнях. Необходимы фундаментальные исследования по созданию такой гипотетической модели российского общества, которая бы в максимальной степени учитывала многообразные особенности и специфику развития регионов России. Существует потребность в теоретических и прикладных научных исследованиях, на базе которых возможно разработать методологические подходы к изучению современных общественных процессов и методическую основу для создания социальных технологий по многоуровневому и качественному преобразованию государственного управления на региональном уровне, совершенствованию институтов гражданского общества и т. п.

Таким образом, современное состояние российского социума, наличие в нем множества экономических, политических и социальных проблем, недостаточная разработанность проблем социального управления регионом, обусловили необходимость научного осмысления социальных технологий на региональном уровне в «социологическом измерении». Данная проблема и определила цель и задачи настоящей монографии.

Данная монография создана совместными усилиями коллектива ученых факультета социального управления НОУ ВПО «Санкт-Петербургская академия управления и экономики». В течение многих лет в академии функционирует научная школа, изучающая проблемы социального управления, обеспечения социальной безопасности общества на федеральном и региональном уровнях.

Коллектив авторов надеется, что разработка социальных технологий управления обществом будет способствовать развитию теоретических исследований в области социологии управления, окажет практическую помощь региональным органам государственной власти, руководителям государственных и коммерческих организаций, предприятий и фирм по повышению эффективности производственной деятельности, мотивации персонала, повышению качества жизни населения регионов.

Монография подготовлена авторским коллективом в составе:

Маргулян Я. А., доктор социологических наук, профессор — введение, гл. 1, п. 1.2, гл. 4, п. 1–4, гл. 7, п. 7.1, заключение.

Бразевич С. С., доктор социологических наук, профессор — гл. 5, п. 5.1–5.3, гл. 6, п. 6.1–6.4, гл. 7, п. 7.2–7.3.

Оганян К. М., доктор философских наук, профессор — гл. 1, п. 1.1, 1.3, гл. 2, п. 2.1–2.4, гл. 3, п. 3.1–3.5.

Савченко Л. С., доктор экономических наук, доцент — гл. 8, п. 8.1–8.3.

Белов В. В., доктор психологических наук, доцент — гл. 10, п. 10.2.

Данилова Н. И., кандидат социологических наук — гл. 8, п. 8.4–8.6.

Иванова Н. Ф., кандидат исторических наук — гл. 10, п. 10.1.

Марков А. А., кандидат юридических наук, доцент — гл. 4, п. 4.5.

Снисаренко С. О., кандидат социологических наук — гл. 9, п. 9.1–9.3.

ГЛАВА 1

СОЦИАЛЬНЫЕ ТЕХНОЛОГИИ УПРАВЛЕНИЯ: ИСТОРИЯ, ТЕОРИЯ, МЕТОДОЛОГИЯ

1.1. СТАНОВЛЕНИЕ И РАЗВИТИЕ СОЦИАЛЬНЫХ ТЕХНОЛОГИЙ

Зарождение социальных технологий. Раннеклассовые восточные и египетские деспотии объединились вокруг царя-бога как средоточия политической и религиозной власти. Жрецы и писцы, управляющие делами культа и политики, организовывали работы почти планетарного масштаба — меняли направления рек, возводили города и пирамиды. Знаковой основой управления совместным трудом больших масс людей была иероглифика: максимально удаленная от речевой стороны общения (подобно научной символике), она способствовала объединению в «мегамашину» разноязычных племен и народностей и реализации колоссальных инженерных проектов. К примеру, Большая пирамида в Гизе имеет стандарты точности часового мастера, а 100 тыс. человек, работавшие на ней, порождали мускульное усилие в 10 тыс. лошадиных сил, причем без помощи колеса, повозки, ворота, подъемной стрелы и лебедки. Заметим, что деспотии и авторитарные режимы характеризуются гигантской кооперацией, чуть ли не в масштабе общества, и крайне примитивной кооперацией в промышленности, науке, сельском хозяйстве. Капитализм, напротив, развил самые продуктивные формы кооперации на уровне первичных ячеек материального и духовного производства, игнорируя возможности разумной и планомерной кооперации в масштабе общества.

Вместе с тем недемократичность иероглифического письма как средства организации (трудность обучения и запоминания рождает кастовость, рецептурность науки, когда измерения, грамотность и счет — прерогатива власти) — обозначила предел развитию социальных технологий. Обратная связь между потребностями развития индивида и социальной памятью рода замыкалась искажающим образом суперличности, на которую и проецировались нереализованные человеческие потенции, что естественно определяется данной извне технологией поведения, вытеснившей внутреннюю субъективность. Избыток управления

ведет к тиражированию заранее известных норм, процедур, стереотипов, к формализации всех сторон индивидуальной жизни.

Основы античной социальной технологии. Своеобразие античной социальной технологии — в экономической природе полисной демократии, основанной на рабском труде. Драматизм социально-экономических бурь VIII–VI вв. до н. э. потребовал драматического же переосмысления социальной памяти с точки зрения игровых, состязательных форм кооперации совместной деятельности свободных граждан. Миф, фиксированный демократичным алфавитным письмом (кооперацией фонемы и графемы), становится независимым от жизни «со-бытием» бытия, предметом пародийной интерпретации маргиналов — софистов, киников, оракулов и т. д. Уже в VI в. до н. э. элеат Ксенофан травестирует гомеровский миф. Чем чаще стереотип мифа подвергается наглядной интерпретации на письме, тем больше он теряет жизненное значение, выражая уже не родовые, а *особенные интересы* формирующихся классов.

Античное самоуправление V в. до н. э. строится на непосредственной кооперации современников, на апелляции к здравому смыслу: поэт творит не для потомков а, предвосхищая реакцию взыскательных слушателей; философ определяется через поступок, а не через рукопись (уже Гераклит ее прячет, а Платон третирует даже письменность как удел «беспамятных»). И если в самом языке «логос» (закон) воспринимается как «ложь» (вымысел), а «теория» как «зрелище», то *и социальная технология становится игрой, техникой театрального действия* по законам поэтики — теории античной драмы. Однако экономика рабского труда тормозит развитие демократии, открывая путь к тирании.

Античное демократическое самоуправление — при всей своей элитарности — это диалогическое состязание индивидов по поводу наилучшего варианта предвосхищающего моделирования истины, логоса, законов полиса, где театр был способом обретения индивидуальной свободы в границах полисной необходимости, очищения от вины и ошибок устаревших родовых отношений на пороге классового общества. Естественно, для рабов — «говорящих орудий» (Аристотель) — театр был закрыт. Технология театральной игры, — подобно современной организационной или инновационной игре, *обеспечивала обратную связь индивидуального и родового*, осознание общественной ценности индивидуального поступка. Вот почему Сократ более всего боится ostracism — изгнания из полиса, буквально вынудив афинян приговорить себя, предпочтя физическую смерть потере гражданственности.

Во второй половине V в. до н. э. диалог — состязание индивидов сменяется конкуренцией во всех сферах жизни — от торговли словом и до грызни софистов в погоне за богатыми учениками. Театр из средства

пусть элитарного, но самоуправления превращается в политическую цель театрократии, а далее — в средство утети и развлечений.

Появление общегреческих денег, образование классов, кризис античной демократии и становление научной базы технологии — абстрактного мышления — стороны одного процесса. Не случайно логико-категориальная рефлексия человеческого мышления, фундаментально осуществленная Платоном и Аристотелем, происходит в пору кризиса полиса и «полного расцвета денег». Вслед за Платоном (см. «Государство») Аристотель связывает социальную технологию с политическими целями общего блага, когда пишет: «Благо везде и повсюду зависит от соблюдения двух условий: 1) правильного установления конечной цели всякого рода деятельности и 2) отыскания соответственных средств, ведущих к конечной цели» («Политика»).

И если Гиппократ Хиосский в это же время (V в.) первым начинает брать деньги за обучение, то не случайно именно он вводит буквенную символику для обозначения геометрических фигур. Поэтому в условиях предпринимательской деятельности ученых и философов наиболее конкурентоспособными стали знаково-дедуктивные формы организации знания, отличные от рецептурных, «навыковых» форм, безотносительные к авторитетам и личному опыту. Так появляются геометрия Евклида, система Птолемея, «жанры» науки, логики, риторики, права и политики. Вместе с тем социальная технология становится делом профессионалов.

Римская социальная технология двухслойна: под слоем юридической техники управления повседневностью скрыта техника интерпретации или переписывания заново древности. Значение римского права с точки зрения «юридического лица, а именно обменивающегося индивида» (Маркс) актуально и сегодня, предвосхитив за десяток веков нормы индустриального общества и идеи правового государства. Римские нормы права и их толкование — медиатор обратной связи индивида и общества в условиях, где жизнь римского интеллектуала — это бегство от грязи жизни в прошлое, в идеальный мир науки и искусства, а повседневность римского пролетария и маргинала — поиск забвения, стихия страсти, театрализованная государством по типу «массовой культуры». Но все это — защита от неуверенности в завтрашнем дне, безнадежное сознание бюрократического, а не действительного общественного единства, когда правовое государство перестало быть частью гражданского общества, и когда профессиональная политика обернулась цинизмом и суесловием очередных цезарей.

Средневековые представления о социальных технологиях. В отличие от античности, европейское средневековье благоговеет перед знака-

ми — приметами вечности. Не знания, не логос или нормы права, а навык и умение подражать канону — основа непосредственной кооперации в пределах цеха или мастерской. Причем канон освящен верой, кооперирующей все поколения в устремленности к богу: каждая вещь неповторима, но устремлена к одному канону-прообразу, каждый человек индивидуален, но вместе с другими стремится уподобиться одному — Христу. Канон — дар божий, поднимающий ремесло на уровень предшественников, избавляющий от повторения уже известного. А поскольку «бог есть первичный образец всего» (Ф. Аквинский), то предвосхищающее моделирование «Его» возможной оценки на уровне цели (проповедь) и на уровне мотива (исповедь) — важнейший момент социальной технологии средневековой церкви с ее программой подчинения гражданского общества и государства. Здесь священник — главный социальный технолог, совмещающий роль кооператора с ролью «мониторинга» асоциальных проявлений. Управляющее значение проповеди перед общиной («каков поп, таков и приход») фиксировалось интимно-личной исповедью каждого прихожанина — чутким механизмом обратной связи. Надо ли говорить, что эффективность такой социальной технологии доказана тысячелетней историей церкви?

Церковь проповедовала, что Страшный суд настанет после второго пришествия Христа — в неопределенном будущем. Однако массовое сознание, привязанное не к элитарной Книге, а к Храму с его пластикой скульптурных рельефов и архитектуры, «читало» мысль о Страшном суде как явлению здешнем, наступающем после индивидуальной смерти. Отсюда не предусмотренные церковью «видения» и «пророчества», коллективные безумства и т. п. Так в превратной форме — бога, суда, воздаяния — происходит диалог индивидуального и родового: суд, касающийся рода людского, превращался в оценку заслуг и грехов каждого.

С другой стороны, средневековый маргинал — трикстер, шут, юродивый, вагант и т. п. — противостоял церкви, ибо смех, пародия, карнавал и самовольное мученичество — это не только укор церкви с целью укрепления ее ценностей (вечное не пострадает от фамильярного обращения и парадокса; зато лучше почувствуется), но и путь к новой социальной технологии.

Не средневековый ремесленник, а трикстер явился катализатором всех инноваций Возрождения. Играя роль разрешителя канонов и догм, пародируя мелочную управленческую регламентацию, в том числе и церковный мониторинг, трикстер провоцировал появление из лоно церкви, сословия юристов и политиков, а играя роль спекулянта, лавочника, коммерсанта и «хриstopродавца», трикстер провоцировал появление мануфактурной и фабричной кооперации.

Развитие социальных технологий в период нового времени. Капитализм, по Марксу, начинается не с революции в технологии производства, а с революции в его организации, с кооперации труда ремесленников, когда совокупный эффект коллективного труда начинает присваиваться капиталистом как природная даровая сила¹.

Достигнув силы благодаря денежным спекуляциям, ренессансный маргинал-коммерсант скупает ремесленные промыслы и делает их средством наращивания капитала. В оболочке ремесла развивается антиуправленческая — по отношению к религии — деятельность, разлагающая ремесло на множество профессий и техник, из которых, в конечном счете, комбинируется машина, печатающая тексты — от денег и до книг на универсальной латыни — диалоговой базе «республики ученых». Начав с экономических чудачеств и проделок, спекуляции и воровства, маргинал незаметно втягивает в хозяйственную игру все человеческие способности: формируются различные эквиваленты — универсалии, цепко фиксируемые социальной памятью. Деньги становятся средством «приличной независимости» (Пушкин), обеспечивая замену внеэкономических форм перераспределения экономической куплей-продажей, отработочной ренты — продуктовой и денежной; осваивается двойной бухгалтерский учет, безналичный банковский платеж.

По мере разложения ремесла на организацию, управление, планирование, сбыт, поиск клиентов, маркетинг и т. д. усиливается кооперирующая роль товарно-денежного механизма и закона стоимости. Идея равенства обретает «прочность народного предрассудка» (Маркс), что наглядно видно в популяризации религиозного канона: тиражирование Библии лишает ее ореола святости, мануфактура пародирует алхимию, наглядно противопоставляя надежность получения запланированного продукта эзотеричности непредсказуемого колдовства, а эксперимент высмеивает бесплодность словесных медитаций схоластики фактической демонстрацией истины.

Юридические нормы становятся действенным средством социальной технологии в силу понятности (в феодальных же странах Европы «писаное» право было общезначимо для всех, ибо подкреплялось властной силой государства, но было непонятно большинству крестьянства, повязанного обычаем и тайной исповеди). Всеобщая правовая форма — эквивалент, общезначимая лишь для всех ее понимающих, объективно готова к отчуждению, к превращению ее в предмет особого труда такого сословия, чей особый интерес противостоит всеобщим интересам, выда-

¹ Маркс К. Капитал // Собр. соч. Т. 23. С. 333.

вая себя за них. И чем сильнее право обретает форму «крючкотворства», форму ведомственно применяемого права, тем сильнее оно искажает реальность.

В условиях огромного числа толкований, комментариев и инструкций, такой порядок становится государственным, а классовое государство — посредством юридической социальной технологии — поглощает гражданское общество. Социальными технологами делаются бюрократы — юристы, чиновники, партийные функционеры, администраторы, парламентарии, работники госаппарата (прессы, просвещения), менеджеры, коммуникаторы и т. д. Манипулирование человеком во всех сферах жизни теперь обычное дело.

Отказавшись от внеэкономического принуждения, ранний капитализм практикует экономическое — дисциплиной голода, ритмом работы машин, ролевыми функциями и т. д. Поскольку сложилась система одновременно действующих и комбинированных машин, постольку и основанная на ней кооперация требует распределения разнородных групп рабочих между разнородными машинами. *Морфология системы производства определяет структуру социальной технологии*, различную на мануфактуре и на фабрике.

На мануфактуре специализация разных видов ремесла — основа их кооперации в «совокупного рабочего» по воле хозяина. Управление здесь является «чисто субъективным» комбинированием «частичных рабочих», а поэтому — с точки зрения обратной связи — целиком зависит от навыков и умений отдельного рабочего. Фабричная система машин меняет субъективный характер технологии управления на объективно-вещный, ибо техника начинает заменять человека. Общий двигатель либо общее движение порождает однородное движение, которое конкретизируется специализированными орудиями согласно общей цели, где проблема кооперации различных частных процессов разрешается посредством технологии разделения механики, химии и т. д.

Легко наблюдаемое «дерево» последовательных и параллельных операций контролируется знаковыми средствами — планами, графиками, технологическими картами, индикаторами, самописцами — вплоть до суперэлектроники. Управление живым, непосредственным трудом заменяется на управление машинами — трудом овеществленным, опосредованным социальной памятью человечества. Субъектный принцип разделения труда отпадает, а *производственный процесс определяется применением естествознания*. Вместе с тем труд совместный перерастает в труд всеобщий.

Это означает, что наука становится непосредственной производительной силой, определяющей развитие организационного, человечески-

смыслового, предметно-знакового и профессионально-управленческого аспектов социальной технологии. В свою очередь, социальные технологии начинают определять экодиалог человека и природы, сдвигаясь с политики и юриспруденции на экологическую проблематику.

1.2. ПОНЯТИЕ И СОДЕРЖАНИЕ СОЦИАЛЬНЫХ ТЕХНОЛОГИЙ

Термин «технология» известен более всего из материально-производственной практики, и, прежде всего, из промышленного применения технологий. Первоначально под технологией подразумевалась не только деятельность по преобразованию природных объектов, но также и общетехническая дисциплина, изучающая взаимодействие средств труда и сырья, материалов. В то же время этот термин никогда не означал понятия техники в смысле совокупности искусственных материальных средств человеческой деятельности и уже с древнейших времен означал искусство, мастерство, умение.

Достаточно широкая трактовка понятия «технология» дана болгарским философом Н. Стефановым, который отмечал: «Там, где человек активно и целенаправленно относится к окружающим его процессам, где он стремится сознательно и планомерно изменять природную и социальную среду, там, в принципе, возможна технология»¹. В общем смысле слова технология представляет собой «совокупность знаний о способах и средствах проведения производственных процессов, а также сами процессы, при которых происходит качественное изменение обрабатываемого объекта»². Таким образом, технология — это не просто комплекс знаний о способах и средствах, не просто совокупность инструментов, но совокупность упорядоченная, укорененная в некоторой методологии, в некотором системном принципе, включающим указание на общую и конкретную цели.

Технология алгоритмизирует деятельность, поэтому может быть многократно использована, воспроизведена и тиражирована для решения сходных задач и создается, в том числе, для дальнейшего «перенесения» в другие области. Создание технологии гарантирует заданные свойства продукта, обеспечивает рациональность самого процесса дея-

¹ Стефанов Н. Общественные науки и использование технологии. М., 1976. С. 182.

² Краткий словарь иностранных слов. М., 1977.

тельности. Такое прочтение термина, пришедшего из сферы материального производства, изначально акцентирует внимание на ее преобразующем характере (в отличие от чисто познавательного). Но при этом из поля зрения ускользает тот факт, что объектом технологизации выступает не столько система инструментальных технических средств, сколько сам человек, осуществляющий деятельность. В таком случае технология становится неотъемлемым элементом культуры управления и в известной степени — мерой развития человека¹. Это можно объяснить тем, что технология выступает, как справедливо отмечают Л. Н. Албастова и Т. В. Мартыненко, в виде стандартов-запретов, правил, норм, а также апробированных средств, способов и приемов целесообразной человеческой деятельности, позволяющих достигнуть заданных результатов².

Технология воплощает в себе социальную форму практики, способы регулирования, контроля и управления взаимодействием между предметом труда и орудием труда, его технологическим содержанием. Причем, если объективной природной предпосылкой технологии являются природные процессы, которые обуславливают ее «вещественный каркас», то соответствующим социальным аналогом технологии выступает коллективная общественная практика, где материально-вещественные компоненты проявляют свою технологическую силу и раскрывают свое социальное значение. Общественная практика объединяет их в определенное целое, которое образует технологический способ освоения социального пространства.

В ходе разрывывания научно-технической и информационной революций значительно усилилось внимание к социальным компонентам технологий и появилась возможность распространить технологический подход на все стороны общественной жизни: экономику, социальное управление, образование, воспитание, политику и др. Причем в каждой из них, разработка технологии основывается не просто на обобщении эмпирического опыта, а на новейших достижениях современной науки и техники.

Большой вклад в разработку проблемы разграничения естественной и социальной технологий внесли болгарские ученые Н. Стефанов и М. Марков. Рассматривая социальную технологию многоаспектно, Н. Стефанов приходит к следующему выводу: «В самом общем виде

¹ Социология труда / под ред. Н. И. Дряхлова, А. Н. Кравченко, В. В. Щербины. М., 1993.

² Албастова Л. Н., Мартыненко Т. В. Управление организацией: теории и технологии. М., 2004. С. 42–43.

можно принять: социальная технология — это деятельность, в результате которой достигается поставленная цель и изменяется объект деятельности... Социальная технология — это предварительно определенный ряд операций, направленный на достижение некоторой цели и задачи, ... чтобы деятельность получила право называться технологией, необходимо, чтобы она была сознательно и планомерно расчленена на элементы, реализующиеся в определенной последовательности». Автор предлагает выделить в процессах социальной технологии несколько процедур: «1. Определение цели, которая должна быть реализована в результате применения данной технологии; 2. Построение системы критериев для выбора возможных вариантов; 3. Обозначение круга возможных вариантов; 4. Выбор оптимального варианта; 5. Внедрение избранного варианта»¹. М. Марков предлагает рассматривать технологию социальной деятельности в двух аспектах: как систему знаний об организации действительности, связанную с выполнением этапов, операций, методов, действий и т. п. по формированию общественных явлений, и как технологизацию этих знаний в процессе деятельности, которая выражается в трудовых действиях людей, соответствующих требованиям конкретных, специфических социальных структур².

Американский философ К. Поппер определил социальные технологии как способ применения теоретических выводов в практических целях³ и указал на существование таких разновидностей этого феномена как холистские, утопические, и частичные. Холистский вид социальной технологии разрабатывался в качестве методологии социально-реформистской деятельности для решения задач социально-экономического характера (совершенствование организации управления, социальной структуры, воздействие на общественное мнение и др.). «Частичная» социальная технология, по мнению К. Р. Поппера, отличается трезвостью в постановке целей, пониманием того, что может быть достигнуто при помощи имеющихся средств с учетом возможных отрицательных последствий, осторожностью и постепенностью нововведений, постоянным их контролем, дающим возможность пересмотреть и скорректировать в случае необходимости как заданные цели, так и обосновывающие их теоретические принципы, вовремя ликвидировать непредвиденные последствия предпринятых преобразований.

¹ Марков М. Технологизация и эффективность социального управления. М., 1982. С. 57–58.

² Там же.

³ Поппер К. Открытое общество и его враги: в 2 т. М., 1992. С. 65.

Сопоставляя эти два основных вида технологий, К. Поппер выделил и основные преимущества частичных технологий по сравнению с утопическими. По его мнению, к ним относятся:

- 1) трезвость и взвешенность в постановке целей;
- 2) учет возможных отрицательных последствий;
- 3) осторожность и постепенность в преобразованиях;
- 4) постоянный контроль за их протеканием;
- 5) возможность своевременно ликвидировать непредвиденные последствия собственных действий;
- 6) возможность корректировки деятельности субъекта по осуществлению изменений¹.

В целом, социальные технологии возникают эволюционно или создаются искусственно. Долгие века они носили рутинный характер. Люди учились управлять общественными делами, накапливали знания, передавая их от одного поколения к другому на основе прошлых правил, традиций, обычаев. Такие технологии, в которых упор делается на прошлый опыт, интуицию и приверженность традициям старых способов организации, называются рутинными. В них используются методы воздействия на социальные процессы, отличающиеся малой наукоемкостью, отражающие вчерашний день социального воздействия, не мотивирующие социальную систему на перемены.

В XXI в. такой способ жизнедеятельности людей явно не подходит. Все дело в том, что к концу первой половины XX в. в информационных и управленческих структурах мирового сообщества произошли революционные изменения. «Суть их состоит в том, что прикладные знания, пратехнологии поддержания равновесия стали обновляться несколько раз в пределах одного поколения и в своем качестве оказались совершенно непригодными для социального исследования и управления»².

В 60–80-е годы XX в. цивилизованный мир пережил информационную, управленческую и концептуальную революции. Именно на их основе произошел громадный скачок в развитии Запада: в производстве, бизнесе, науке, менеджменте. В основе этого скачка лежало освоение «человеческого ресурса», интеллектуальной собственности и управленческих «ноу-хау». Таким образом, бурное развитие социальных технологий связано с потребностью быстрого и крупномасштабного «тиражирования» новых видов деятельности, которые призваны заменить

¹ Там же.

² Социальные технологии: толковый словарь / под ред. Л. Я. Дятченко, В. Н. Иванова. М.; Белгород, 1995.

рутинные и обеспечить передачу социальной информации на прочной основе современных научных данных.

Активная разработка понятийного аппарата и содержательных компонентов социальных технологий началась в зарубежной социологии 50–60-х годах, а в нашей стране в 80-е годы XX в. и изначально формировалась в парадигме социологии управления. Так, В. Г. Афанасьев, отмечая, что социальная технология выступает специфическим посредником между объективно протекающими процессами и субъективной деятельностью людей, органически связывает ее с социальным управлением, в котором ей принадлежит «свое место», т. е. обеспечение действия всего механизма социального управления. Иначе говоря, в социальной технологии реализуется «перевод объективных законов в механизм социального управления, т. е. «перевод» абстрактного языка науки, отражающей объективные законы развития общества, на конкретный язык решений, нормативов, предписаний, регламентирующих, стимулирующих людей на достижения поставленных целей»¹. Г. И. Иконникова в статье «О понятии социальной технологии» подчеркивала, что «социальная технология — это своеобразный механизм соединения знаний с условиями их реализации. Именно через технологизацию знаний получает сознательное выражение отношение людей к организации их деятельности по реализации поставленных целей и задач»².

В работе «Социальные технологии: толковый словарь» отмечается, что социальная технология — это: 1) специально организованная область знания о способах и процедурах оптимизации жизнедеятельности человека в условиях нарастающей взаимозависимости, динамики и обновления общественных процессов; 2) способ осуществления деятельности на основе ее рационального расчленения на процедуры и операции с их последующей координацией и синхронизацией и выбора оптимальных средств и методов их выполнения; 3) метод управления социальными процессами, обеспечивающий систему их воспроизводства в определенных параметрах — качества, свойства, объемы, целостность деятельности и т. п.³ Более широко социальную технологию можно определить как последовательность этапов социального взаимодействия, в ходе которой

¹ Афанасьев В. Г. Общество: системность, познание, управление. М., 1983. С. 369.

² Иконникова Г. И. О понятии социальной технологии // *Философские науки*. № 5. 1984. С. 27.

³ Социальные технологии: толковый словарь / под ред. Л. Я. Ткаченко, В. Н. Иванова. М.; Белгород, 1995.

каждый субъект, участвующий во взаимодействии, реализует собственную управленческую стратегию по отношению к другим и формирует социальную действительность. Она является одним из важнейших элементов механизма управления, призванным оптимизировать его и исключить все те операции, которые не являются необходимыми для получения социального результата.

Из многочисленных определений отечественных и зарубежных ученых можно выделить основные особенности социальных технологий:

1. Это определенный способ достижения общественных целей.
2. Содержание этого способа состоит в пооперационном осуществлении деятельности.
3. Операции разрабатываются предварительно, сознательно и планомерно.
4. Эта разработка проводится на основе и с использованием научных знаний.
5. При разработке операций учитывается специфика области, в которой осуществляется деятельность.
6. Социальная технология выступает в двух формах: как проект, содержащий процедуры и операции, и как сама деятельность, построенная в соответствии с этим проектом.
7. Социальная технология — элемент человеческой культуры.

Первым признаком любой технологии является разграничение, разделение, расчленение данного процесса на внутренне связанные между собой этапы, фазы, операции. Вторым признаком любой технологии — координированность и поэтапность действий, направленных на достижение искомого результата. Третий весьма существенный признак: каждая технология предусматривает однозначность выполнения включенных в нее процедур и операций. Это решающее неременное условие достижения результатов, адекватных поставленной цели¹.

Объектом социальной технологии выступают: работники, с их социальными качествами, мотивами поведения, социальными ролями, целями и ценностями; малые и большие социальные группы организации; социальная сущность организации (выступающая неформальной структурой взаимодействия между участниками организации в контексте ее наиболее общих целей и задач); социальная реальность (как «ментальный фотоснимок», конструируемый участниками организации в рамках ее социальной сущности посредством взаимодействия в соответствии с их взаимными ожиданиями.

¹ Марков М. Технология и эффективность социального управления. М., 1992.

Сущность социальных технологий может быть понята как инновационная система методов выявления и использования скрытых потенциалов социальных систем, получения общественно полезного результата при наименьших затратах. Социальные технологии, являясь связующим звеном между социологической теорией и методологией, с одной стороны, и социальной практикой — с другой, обеспечивают научно обоснованный выбор оптимальных способов воздействия субъектов управления на объект с целью создания благоприятных условий жизнедеятельности людей.

Социальные технологии выступают в двух формах: 1) как структурный элемент любой системы, технологически оформленный программный продукт; 2) как управленческая деятельность, связанная с реализацией этого проекта, программного продукта. Отражая сложившиеся представления о реальной возможности влияния и об управлении социальными процессами, явлениями, состоянием элементов социальной реальности, социальные технологии играют роль механизмов реализации известных потребностей организации. Так упорядочивается, упрощается объект управления, «лаконизируются» управляющие системы. Высвобождаясь от шаблонных, алгоритмируемых процессов управления, управляющая система организации переносит акцент на непознанное, на стратегии, на поиск новых идей для освоения современных меняющихся ситуаций, которым присуще возрастание разнообразия и неопределенности.

Определение сущностных характеристик социальных технологий позволяет выделить их следующие основные признаки:¹

- разграничение деятельности на внутренние, взаимосвязанные этапы, фазы, операции. Смысл указанной процедуры заключается в точном определении требований, предъявляемых к субъекту, действующему по данной технологии; в обеспечении нормативной меры развития процесса. Чем точнее степень соответствия описания процесса его объективной логике, тем реальнее возможность достижения высокого эффекта деятельности. Поэтому жизнеспособными становятся те технологии, которые учитывают требования объективных законов и на этой основе ориентируют социальный субъект на целесообразные действия, на оптимальные решения с учетом достижений науки, сочетания традиционного и инновационного опыта. Задача социальной технологизации — не только полнее влиять на социальные процессы, но и способствовать их

¹ *Иванов В. Н., Патрушев В. И.* Инновационные социальные технологии государственного и муниципального управления. Изд. 2-е, перераб. и доп. М., 2001. С. 26.

преобразованию в соответствии с целями общества, класса, организации и т. д.;

- поэтапность действий, направленных на достижение искомого результата. Последовательность и порядок исполнения действий должны базироваться на внутренней логике функционирования и развития данного процесса. Однако это не означает, что субъект будет «скован» установленной последовательностью. У него всегда есть возможность «вмешаться» в объективный ход процессов, изменить их порядок, установить ту или иную последовательность и темп процедур и операций в зависимости от изменяющихся обстоятельств;

- однозначность выполнения включенных в нее процедур и операций. Чем значительнее отклонения в действиях субъекта от параметров, предусмотренных технологией, тем реальнее опасность деформировать весь процесс и получить результат, не соответствующий ожидаемому.

Взаимоувязывание социальных технологий, как стратегического способа развития общества в целом, со стратегическим развитием организаций позволяет учесть в управленческой деятельности принципиальные черты экономики будущего, основанной на новых формах включения работника в трудовой процесс и восприятие самой корпорации не только и не столько как инструмента зарабатывания прибыли, сколько как организации, созданной для приращения общественного капитала.

Социальная технология всегда детерминирована общественной проблемой и направлена на ее решение, вначале в процессе социодиагностики, познания, затем — технологизации. Поэтому социальные технологии не могут быть абстрактными, их построение обычно исходит из логики самого исследования, отражая суть конкретных явлений. Чем выше уровень этих совпадений, тем обычно эффективнее социальные технологии, которые призваны решать общественные проблемы адаптивными методами, воздействовать на процессы в соответствии с целями управления.

Отсюда, сами социальные технологии представляют собой необходимое звено перехода от социологической парадигмы к социологической концепции и теории, а от нее — к управлению объектами по социальному результату, регулированию, оптимизации социальных процессов, социальных отношений. При этом следует подчеркнуть, что если исследователь, социальный технолог, менеджер в социальной сфере и др. встречаются с новой общественной проблемой, не имеющей аналогов решения, то речь идет об инновационной технологии. Если же новая задача технологически уже решена и речь идет о тиражировании, распространении технологий, обучении персонала управления уже известным способом решения назревших проблем, то такие технологии составляют класс традиционных или рутинных. Так, в научной литературе описаны и широко

применяются в практике образовательные, информационные технологии, технологии разрешения конфликта, адаптации личности и др.¹

Если социальные технологии строятся на недостаточно выверенной базе данных социальных наук и социальной статистики и трудно проверяемых прогнозах, то в таких случаях правомерно говорить о квазитехнологиях. Различие между подлинной технологией и квазитехнологией, по мнению П. Ленжбела, проводится по двум критериям². Подлинная технология — есть продукт закрытых, изолированных систем и пользуется абсолютным преимуществом. Не соблюдая технологии производства, невозможно получить искомый результат с такой же эффективностью каким-либо другим путем. Квазитехнология социальных наук действует в совершенно другой форме. Ее функционирование обычно нацелено на изменение или исправление определенных условий, чтобы придать процессу нужное направление или определить такое направление. Этот критерий можно обозначить как предсказуемость. Инновационные, традиционные, социальные технологии, квазитехнологии и антитехнологии раскрывают уровень научности в управлении социальными процессами, показывают востребованность науки в обществе, ее независимый статус, концептуальную и интеллектуальную власть. Если суть НТП составляют наукоемкие высокие технологии, то уровень социального прогресса определяется наличием наукоемких социальных технологий.

Многообразие социальной жизни и социальных объектов, постоянно возникающих социальных задач и возможностей их решения формируют условия, в которых становится возможным появление и существование разнообразных социальных технологий. Для упорядочивания этого множества может быть осуществлена их классификация. Социальные технологии могут быть классифицированы по ряду оснований. К числу наиболее значимых оснований относятся:³

1. По масштабам решаемых социальных проблем: универсальные социальные технологии; частные социальные технологии.

К универсальным технологиям можно отнести технологии социальной диагностики состояния какого-либо социального явления, а к част-

¹ Иванов В. Н., Патрушев В. И. Инновационные социальные технологии государственного и муниципального управления. Изд. 2-е, перераб. и доп. М., 2001. С. 53.

² Ленжбел П. Элементы созидательной социальной науки // Международный журнал социальных наук. Международные отношения (ЮНЕСКО). 1992. С. 171.

³ Кузнецова Л. П. Основные технологии социальной работы: Владивосток, 2002. С. 92.

ным — конкретную технологию, используемую при решении конкретной задачи, например, технологию педагогического воздействия.

2. По уровню социальной деятельности: глобальные социальные технологии, используемые в масштабах всего человечества; национальные социальные технологии, основанные на особенностях национальных традиций, психологии менталитета и т. п.; государственные, позволяющие решать социальную проблему в пределах конкретного государства; региональные социальные технологии, дающие эффект при решении проблем в условиях конкретного региона; муниципальные технологии, функционирующие в рамках муниципального образования.

3. По характеру решаемых задач: функциональные социальные технологии, предназначенные для обеспечения оптимального и результативного функционирования существующих социальных систем в различных сферах общественной жизни; инновационные социальные технологии, направленные на обеспечение оптимального перехода различных социальных систем в иное качество; технологии разрешения социальных противоречий и конфликтов, позволяющие найти и реализовать наиболее оптимальные пути и методы решения подобных проблем.

4. По характеру воздействия на социальные процессы: формирующие социальные технологии, позволяющие создать новый социальный объект; стимулирующие социальные технологии, предметом воздействия которых являются отдельные стороны процесса функционирования данного объекта; сдерживающие социальные технологии, определенным образом регулирующие процесс функционирования социального объекта; разрушающие социальные технологии, результатом действия которых становится исчезновение социального объекта в целом или какой-либо его части.

5. По характеру и содержанию используемых средств: организационно-распорядительные и административные социальные технологии; социологико-правовые технологии; медико-социальные технологии; психологические технологии; педагогические технологии и т. п.

Представляется целесообразным классифицировать социальные технологии и по другим важнейшим основаниям: по времени действия (краткосрочные, среднесрочные, долгосрочные); по видам деятельности (промышленно-трудовые, учебные, научные, внедренческие и др.); по результатам (конструктивные, деструктивные); по стимулирующему воздействию (материальные и нематериальные); по уровню воздействия (высокоэффективные, среднеэффективные, низкоэффективные); по источникам (внутренние, внешние); по изменениям в социальной системе (прогрессивные, регрессивные); по инвестициям в человеческий капитал (подготовку, переподготовку и повышение квалификации работни-

ков, поддержание их здоровья и культурного развития, предоставление социальной помощи и поддержки).

Управленческие воздействия на объект управления — персонал предприятия могут быть направлены непосредственно на работника или на их совокупность как производственную ячейку, а также на факторы внутренней и внешней среды, в которой протекает процесс труда. В последнем случае можно говорить о косвенном воздействии на объект управления. Различают несколько видов технологий: многозвенные, под которыми понимается серия взаимосвязанных задач, выполняемых последовательно; посреднические — как оказание услуг одними группами людей другим в решении конкретных задач; индивидуальные с конкретизацией приемов, навыков и услуг применительно к отдельному работнику¹.

Несмотря на отмеченное выше многообразие социальных технологий, общим для всех технологий является обязательное наличие у них определенной цели. Без четко поставленной цели нет и не может быть социальной технологии.

Таким образом, социальная технология, как правило, создается, апробируется и адаптируется для решения конкретного типа практических проблем организации, обусловленных состоянием ее основных элементов — целей, структуры, системы управления, особенностей персонала и материально-технического обеспечения. Как и всякая технология, она представляет собой стандартизированное средство поведения и деятельности человека по решению задач в рамках его преобразующей деятельности, ориентированного на получение заданного результата.

1.3. СОЦИАЛЬНЫЕ ТЕХНОЛОГИИ КАК ФОРМА СОЦИАЛЬНОЙ САМООРГАНИЗАЦИИ И СРЕДСТВО СОЦИАЛЬНОГО ПОЗНАНИЯ

В условиях сегодняшней России, осуществляющей сложнейший и неизвестный до сих пор мировой практике переход от жестко планируемой организации общественной жизни к обществу, основанному на экономической и политической свободе, инициативе и ответственности человека, особую значимость имеют социальные технологии.

Требуется продуманная технология создания условий, для того чтобы общество развивалось без ущемления прав и свобод отдельных лич-

¹ Капитонов Э. А. Социология XX века. История и технология. Ростов н/Д, 1996. С. 95.

ностей и социальных групп. Для решения этой общегосударственной проблемы необходима выработка и претворение в жизнь различных региональных и локальных программ, т. е. социальных технологий на мезоуровне и микроуровне. Новые экономические рыночные отношения неизбежно порождают естественный отбор тех, кто способен правильно понять, оценить и адаптироваться к новой социальной реальности. Далеко не все граждане нашего общества готовы к этому. Отсюда потребность в технологиях, во-первых, направленных на социальную защиту той части населения, которая в силу объективных причин не может приспособиться к новым условиям; во-вторых, в технологиях самоорганизации и новых технологиях обучения, позволяющих с минимальными затратами времени и сил повысить уровень своей подготовки в новых сферах деятельности.

Социальные технологии как альтернатива технократическому мышлению выражают себя как политика, техника, методика, тактика и стратегия практической реализации социального интеллекта. Указанное гуманистическое или человеческое измерение социальных проектов определяет интеллектуальный, обусловленный уровнем интеллектуального взаимодействия характер социальных отношений.

Социальные технологии должны рассматриваться с разных сторон. *С одной стороны, как средство практического достижения поставленных целей, как системное и направленное целеполагание, основанное на социологическом анализе материала, упорядочиваемого императивами технологичности.* Здесь выявляется незавершенность феномена многофакторности социологического упорядочивания, оптимизации и организации, процесс и объект не только трансформируется в нужном направлении, но и показывают исследователю новые грани, свойства, качества и отношения. А это означает реальный процесс трансформации социального и социологического знания.

Однако и этим процесс превращения знания не исчерпывается. Он продолжается при применении результатов социального моделирования, анализа эффективности, учета разных форм обратной связи, внесения корректив и поправок. Дальнейший процесс, связанный с генерализацией моделей, выражения их в языке математики, информатики, логики, дает новый уровень превращения знания, характеризуя исходную социальную и социологическую информацию об объекте под новым углом зрения. Достигнутая экспликация характерологических черт объекта «запускает» новый виток. И так виток за витком происходит наслаивание новой информации.

С другой стороны, *социальные технологии — это деятельность людей, реализация их социальной энергии, интеллекта, выражения способ-*

ностей, умений и даже желания делать что-либо определенным образом. Эти социальные действия осуществляются в конкретных социальных условиях, реализация — через специфические социальные институты и социальные организации. Здесь социальные технологии выступают как разновидность социального менеджмента, форма выражения социального управления.

С третьей стороны, социальные технологии — *вид операционального социального самосознания*. Этакая операционально-прагматическая социальная рефлексия. Она выражается в осмыслении тех технологических законов, которые позволяют обществу найти внутреннее социальное измерение оптимальности метаморфоз. Можно сказать, что **социальные технологии — это социальный институт инноваций и социального творчества, организации и самоорганизации, диагностики, тактики и стратегии развития**.

Очень весомым является мировоззренческий, социокультурный эффект социальных технологий. Это, прежде всего искусство и мастерство социальных преобразований. Говоря об искусстве и мастерстве, мы, прежде всего, имеем в виду такой способ базирования социальной теории на основе социальной практики, который помогает избежать пресловутого метода «проб и ошибок» в моделировании социальных процессов. Они должны быть изначально наполнены той степенью рационализации и оптимизации, которые не рассматривают человека лишь как средство, как технологическую функцию, как «винтик» в механизме социального конвейера.

Наконец, *социальные технологии — это просто необходимое продолжение производственной, «технической» технологии, определяющей требования к материалу, процессу, операции и человеку с точки зрения социально-профессиональных, социально-демографических, психофизиологических характеристик и социокультурных потребностей и возможностей их удовлетворения*.

С учетом всего вышесказанного социальные технологии становятся подлинно социальными, потому, что они моделируют не отдельные социальные процессы, а социальную жизнь в целом.

Можно сказать, что они становятся реальной альтернативой всякой иной форме общественных измерений: социальной эволюции и социальной революции, социальным реформам и социальным трансформациям, ибо все эти указанные процессы вольно или невольно подчиняются воздействию того или иного идеологического фетиша. В отличие от этого, социальные технологии — форма социального саморазвития.

Социальная технология является продуктом человеческой деятельности. Но одновременно социальная технология служит и ее предпо-

сылкой, поскольку выступает формой, способом и условием организации деятельности и взаимодействия. При этом с необходимостью должно учитываться то, каким образом может быть организована человеческая деятельность, на каких условиях ее организации и самоорганизации возможен максимальный эффект, каковы характерологические особенности общественно-коллективного, группового и индивидуально-личностного феномена организации и самоорганизации, каково сочетание объективных и субъективно-личностных начал действия и взаимодействия. Все это неразрывно связано с понятием деятельности вообще, с характеристиками деятельности как оптимального способа достижения цели.

В основе социальной технологии находится проверенное, достоверное социологическое знание. В этом виде оно должно представлять собою конечный и относительно завершенный продукт социологического исследования. Эта конечность и относительная завершенность выражается в том, что объект социологического исследования на данном этапе может быть описан с достаточной полнотой, определяемой проводимыми исследованиями.

Социальные технологии в широком смысле этого понятия — это особый вид социальной теории, которая после осмысления вопросов о качественной и количественной определенности изучаемого общественного явления ставит и обосновывает вопрос о том, как, каким образом и в какой последовательности возможны специфические операции с результатами познавательной деятельности.

Социальные технологии присутствуют практически во всех сторонах социальной динамики: индивидуального взаимодействия, группового и межгруппового взаимодействия. Условно говоря, социальные технологии, несмотря на то, что они имеют свои собственные теоретические основания, служат переходным мостиком между реальной практикой и высокой теорией.

Социальные технологии касаются всех сторон социальных явлений. Они могут быть связаны с технологиями обработки и изучения достоверной информации. В этом отношении они характеризуют социальную информдиамику. Здесь явным образом прослеживается выход на новый уровень общественознания — операциональное когнитивное общественознание. В этой области во главу угла ставятся информационные связи социального субъекта. И тогда включенными в эту область будут такие сферы, как социология массовых коммуникаций, публик рилейшнз, техника и методика делового обучения. Информационное взаимодействие социальных субъектов создает новый тип социальной реальности и требует новых методов и новых парадигм познания.

Общественный процесс произрастает сразу всеми ветвями. Задача социальных технологий составить социальные модели всех альтернативных версий, выбрать точки-идентификаторы, по которым можно отслеживать, по какому пути движется указанный процесс, дать характеристики диагностике этого процесса, выработать средства оценки получаемых результатов, осмыслить этапность точек сочленения, расхождения, ветвления. Показать, наконец, какими операциональными способами возможна специфическая социальная «акупунктура».

Таким образом, являясь специфической социальной теорией и социальной практикой, социальные технологии выражают собой своеобразную форму социальной самоорганизации, а также форму познания обществом самого себя, т. е. социальные технологии выступают своеобразным методом социальной рефлексии. Это многоуровневый процесс. Среди его особенностей есть одна, которая требует отдельного рассмотрения. Это технология самопознания человеческой индивидуальности. Какие бы не велись речи о человеке как социальном субъекте, индивидуально-личностный план социального творчества является одним из определяющих. Можно сказать, что эта проблема детерминирована диалектикой взаимосвязи социальных условий и индивидуально-личностной активности человека. Человек, как бы он ни был растворен в социальности и коллективности, индивидуален и уникален. Строго говоря, конечные критерии эффективности целенаправленного воздействия на социальный процесс обусловлены тем, насколько полно и творчески всесторонне конкретный индивид нашел в нем свое проявление. А это, последнее, невозможно без осмысления им своих способностей, навыков, умений, пределов творчества, социальных ролей, статуса, прав, обязанностей.

Основной проблемой в этом плане является проблема преодоления субъективности в психическом, социальном и социологическом плане. А она проявляется в разделении себя на субъект и объект познания, изменения и целенаправленного действия. Целью самопознания является выявление индивидуально-личностных и социальных возможностей самореализации человека в оптимизации социального процесса с заданными качествами и свойствами. В этом плане методология социальных технологий включает в себя принципы интеллектики и, можно сказать, еще не сложившейся теории социального творчества.

ГЛАВА 2

ТЕХНОЛОГИИ ПРОГНОЗИРОВАНИЯ СОЦИАЛЬНО-ЭКОНОМИЧЕСКИХ ПРОЦЕССОВ В РЕГИОНЕ

2.1. ТЕХНОЛОГИИ СОЦИАЛЬНОГО ПРОГНОЗИРОВАНИЯ

Технологии социального прогнозирования — незаменимый инструментарий социального предвидения, исследования и разрешения социальных проблем современного мира.

Любое социальное явление изменчиво, оно обладает способностью стихийного саморазвития. Практическая ценность технологий прогнозирования состоит не в последнюю очередь в том, что составленные прогнозы могут служить примером «отрицательного» варианта развития. Следует также заметить, что развитие социального явления происходит вне зависимости от того, начертан ли его теоретический путь или нет, и если развитие явления совпадет с его прогностическим описанием, то это совпадение никогда не бывает идеальным.

Содержание и основные аспекты технологий социального прогнозирования и моделирования определяются ключевыми характеристиками рассматриваемых понятий. Термин «*прогнозирование*» произошел от греческого слова *prognosis*, что в переводе означает «предвидение, предсказание». Разработкой прогноза называется специальное научное исследование конкретных перспектив развития какого-либо явления — в нашем случае социального. Цель прогнозирования — не просто предвидеть те или иные явления будущего, а способствовать более эффективному воздействию на них в нужном направлении.

Структура социального прогнозирования может быть представлена как сочетание его философских аспектов и технологических подходов:

- гносеология и логика научного предвидения;
- методология социального прогнозирования;
- методика социальных прогнозов, включающая в себя анкетирование, экстраполирование, моделирование, прогнозы на базе анализа патентов и т. д.

Социальное прогнозирование в зависимости от глубины прогнозного исследования может быть раскрыто и уточнено за счет ввода допол-

нительных информационных данных по блокам: научно-техническому, информационному, медико-биологическому, демографическому, этническому, этическому, экономическому, социологическому, образовательному, культурному, градостроительному, военно-политическому, геокосмическому.

В настоящее время насчитывается около 150 различных методов и процедур прогнозирования. Их подразделяют на три *основные группы*: общенаучные, интернаучные, частнонаучные, в основе которых лежат как эмпирические, так и теоретические основания.

К *общенаучным методам относятся*: анализ, синтез, экстраполяция, интерполяция, индукция, дедукция, аналогия, гипотеза, экспериментирование и др.

Интернаучные представлены: индуктивным методом, мозговой атакой, методом Дельфи, сюда также относятся утопия и фантастика. Часть методов основана на переработке научно-технической информации (прогнозирование развития науки и техники) и на различных теориях (морфологического анализа, сгибающих кривых, на основе разрешающих матриц, метода проб и ошибок и т. п.). *Частнонаучные методы* представляют прогнозы по изобарическим картам, тестам и т. д.

Возросший интерес к познанию социального побуждает к разработке все новых и новых технологий социального развития. В мире накоплен достаточно большой и емкий научный материал, раскрывающий содержание, как социальных позиций, так и прогностического характера проблем. Поэтапное создание прогноза технологично по самой своей сущности. Сложность заключается не в представлении характеристики таких технологий, а в их практическом применении.

Социальное прогнозирование тесно связано с инновационной деятельностью, так как представляет собой приемы, направленные на технологическое обеспечение реализации инициатив, которые вызывают качественные изменения в разных сферах социальной жизни, приводят к рациональному использованию прогностических знаний, материальных и других ресурсов общества. Так, масштабные технологии социального прогнозирования глобальных процессов были разработаны и представлены членами международной футурологической организации «Римский клуб». Это работы Всемирной федерации исследователей будущего, Международного центра «Человечество в 2000 году», Международного института жизни. На рубеже 1960–1970 гг. специалисты предлагали решение проблемы построения социального прогноза или модели путем системного анализа. Трудности, встретившиеся на пути подобных научных и научно-политических объединений, можно проиллюстрировать тем фактом,

что количество прогностических организаций за последние 30 лет сократилось от нескольких тысяч до 200.

Основоположником и идейным отцом глобального прогнозирования на основе системного анализа является американский ученый Дж. Форрестер. Он использовал математические методы и электронно-вычислительные машины для создания варианта модели экономического развития общества с учетом двух важнейших факторов: численности населения и загрязнения среды. Его последователи, в лице членов Римского клуба, пытались найти прогностическое решение социальных задач: рассмотреть взаимосвязь развития общества с глобальными проблемами, ухудшением «качества жизни» в современном мире с целью разработки возможных моделей мирового развития. В 1972 г. появился первый глобальный прогноз Римского клуба под названием «пределы роста», авторы которого под руководством Д. Медоуза построили динамичную модель мира, в которую в качестве исходных данных были включены основные, по мнению авторов, компоненты динамики изменения мировой системы: население, капиталовложения, земное пространство, загрязнение, использование природных ресурсов.

Результаты социального прогноза позволили авторам сделать следующий вывод: если бы сохранились существовавшие на конец 1960-х гг. тенденции и темпы развития экономики и роста народонаселения, то человечество неминуемо должно было прийти к глобальной экологической катастрофе. Картина представлялась следующей: значительная часть населения Земли умрет от голода и истощения, природных ресурсов не хватит на производство необходимых материальных благ, окружающая среда будет настолько загрязнена, что непоправимо деградирует и станет непригодной для обитания в ней человека. «Конец света» предрекался ориентировочно в 2100 г. На основании созданного социального прогноза специалисты предложили немедленно свести к нулю рост народонаселения и производства. Технологически наиболее обоснованной представляется работа этой футурологической организации «Человечество у поворотной точки» (М. Месарович и Э. Пестель), в которой комплексная взаимосвязь экономических, социальных и политических процессов, состояние окружающей среды и природных ресурсов представлены как сложная многоуровневая иерархическая система.

Прогнозное видение авторов отвергает неизбежность «единой» глобальной экологической катастрофы, будущее человечества они видят в длительных, разнообразных кризисах — экологических, энергетических, продовольственных, сырьевых, демографических, могущих постепенно охватить всю планету, если общество не примет их рекомендации перехода к «органическому росту». «Органический рост» в трактовке авторов

сводится к сбалансированному и дифференцированному развитию всех частей планетарной системы, по примеру живого организма, где каждая клетка, каждый орган функционирует в интересах целого.

Разумеется, разработка прогноза сценариев развития такого сложного социального объекта, как человечество в целом, представляет значительные трудности. Многие конкретные прогнозы за истекшие 30–35 лет не оправдались; реальные процессы развивались во многом по-другому. Однако внимание ученых, политиков и практиков социального преобразования к технологиям прогнозирования не ослабевает. Практика показывает, что пользование ими тем эффективнее, чем более узкий сегмент социального поля затрагивается.

Информационный аспект в технологиях социального прогнозирования вообще занимает особое место. Это *совокупность знаний, сведений, данных и сообщений, которые формируются и воспроизводятся в обществе и используются индивидами, группами, организациями, классами, различными социальными институтами для регулирования социального взаимодействия, общественных отношений между человеком, обществом и природой*. Адекватное, достаточно полное знание, отражающее объективные социальные процессы и их связи, должно быть комплексным, основанным на интеграции данных всех областей обществоведения, на прочном взаимодействии общественных и естественных наук, поскольку все больший объем информации может быть получен на стыке различных областей и форм знания. Функционирование информации осуществляется с помощью различных каналов и средств ее распространения и хранения, как институционализированных, так и неинституционализированных.

Современный процесс глобальной информатизации, развитие информационных технологий резко увеличивает количество информации, циркулирующей в обществе, и во многом изменяет ее качество (формы ее хранения и представления, степень многообразия и т. д.). Следует учитывать, что реально функционирующая в обществе информация всегда включает в себя субъективные элементы (оценки, мнения, восприятия и т. д.), а также неадекватную, искаженную информацию о действительности, основанную на стереотипах, слухах и других подобных источниках. Поэтому используемая в технологиях социального прогнозирования информация, входящая в прогнозный блок, должна быть полной, достоверной, актуальной. В ней можно выделить следующие свойства:

- *атрибутивные* (единство материального и социального, дискретность и непрерывность);
- *прагматические* (новизна, ценность, кумулятивность);

- *динамические* (повторяемость, многократность использования, старение).

Следует отметить, что информационную потребность можно рассматривать как проявление индивидуальных черт и запросов личности, общественных интересов отдельных социальных групп и глобального человечества в целом.

По своему содержанию и качеству социальная информация может быть истинной и ложной, научной и ненаучной. Характерной отличительной чертой научной информации является ее истинность. Содержательная сторона ее определяется следующими факторами: уровень познания объекта предвидения, компетентность субъекта предвидения, качество информации. Выделяют также такое понятие, как оптимальность социальной информации. Для социального предвидения особый интерес представляют основные виды социальной информации, как экономическая, политическая и правовая, а также источники информации: общественная деятельность, различные сферы общественной жизни, разнообразные документы, книги, журналы, патенты и т. д.

Социально-экономические прогнозы составляют одну из наиболее развитых отраслей. *Экономическое прогнозирование* — это процесс формирования вероятностных суждений о состоянии экономических процессов и явлений в определенный момент в будущем и об альтернативных путях их достижения. Для получения достоверного социально-экономического прогноза необходимо изучить законы развития народного хозяйства, определить причины и движущие силы этого развития.

В качестве основных его факторов выступают социальные потребности, технические возможности и экономическая целесообразность. В соответствии с этим можно указать на три конечные цели такого прогнозирования: установление целей развития народного хозяйства, изыскание оптимальных путей и средств их достижения, определение потребностей ресурсов для достижения поставленных целей. Социально-экономический прогноз носит комплексный характер и разрабатывается с учетом данных демографического прогноза, прогноза ресурсов, прогноза спроса и предложения и т. д.

Социологическое прогнозирование имеет три уровня исследований: *общетеоретический, частнотеоретический и эмпирический*. В социологических прогнозах общим объектом исследования является общество как социальный организм. Конкретные, частные объекты социологии — это социальные группы, институты, человек. Совокупность социальных механизмов обуславливает развитие и функционирование общества как социального организма; здесь проявляется конкретная социальная проблема, порожденная особенностью развития социальной системы.

Проблема *прогнозирования социально-психологических процессов* имеет две стороны: психология поставляет определенные сведения об объектах прогнозирования в обществе, производстве, науке, культуре, поскольку эти объекты обладают специфическими психологическими характеристиками. С другой стороны, психология изучает субъекты прогнозирования: человека или коллектив людей, которые сами способны разрабатывать и претворять прогнозные решения. Так, например, психологи дают рекомендации по организации деятельности экспертов-прогнозистов, помогают учитывать ошибки экспертов — это так называемый «учет субъективного фактора деятельности».

Юридическое прогнозирование — это систематическое исследование перспектив развития государственно-правовых процессов, их темпов и особенностей, что становится в современных условиях важной функцией юридической науки, выделяется в самостоятельную область научно-практической деятельности с целью укрепления законности, совершенствования процесса правотворчества и законодательства. Объектом юридического прогнозирования является государство и право. Оно затрагивает все элементы и подсистемы правовой надстройки общества, исследует все относящиеся к ней социальные объекты, характеризующиеся богатым набором различных признаков, качественными и количественными показателями.

При организации и проведении прогностических исследований в сфере законодательства объектом прогнозных оценок являются следующие уровни и *структурные элементы* последнего:

- развитие законодательства в целом (наиболее существенные черты);
- объективные тенденции развития и совершенствования отдельной отрасли законодательства;
- тенденции развития и совершенствования отдельного правового института, его важнейших элементов и правовых форм;
- тенденции и перспективы развития отдельной правовой нормы.

Каждый из этих объектов юридического прогнозирования может иметь целый ряд более узких технологических направлений. *Методики разработки технологии социального прогнозирования*, в частности юридического, основываются на анализе специфических закономерностей, присущих государству и праву, и относятся к сложным взаимосвязям, существующим между состоянием экономического, социально-политического, идеологического, культурного развития общества, с одной стороны, и состоянием государства и права, как важнейших подсистем правовой надстройки — с другой стороны.

Конкретные технологии юридического прогноза включают в себя методы опроса экспертов, методы разработки кибернетических и мате-

матических моделей функционирования и развития правовой системы, методы выявления общественного мнения в сфере права.

Работа над *технологиями социального прогнозирования* — это комплексный процесс, состоящий из ряда самостоятельных технологических этапов. В современных условиях любой сотрудник социальной службы прогнозирует свою работу. Это может быть, как и узкая перспектива (обслуживание одного клиента), так и прогноз развития деятельности социальной службы и всей социальной сферы. *Прикладное значение социального прогнозирования* состоит в способности разработанных технологий влиять на управленческие решения по социальным вопросам с точки зрения их оптимизации. Оно связано с практическими социальными задачами корректировки принимаемых решений, влияющих на общекультурный, общесоциальный смысл деятельности.

Определение процента достоверности прогнозов в социальной работе возможно в реально сопоставимых измерениях уровня жизни и ее социальной стабильности. Чем меньше прогнозируемый объект, тем проще создать для него сценарий прогнозного развития. Более достоверными являются технологии социального прогнозирования, рассчитанные на краткосрочные временные рамки. Более сложными по своему технологическому построению являются среднесрочные и долгосрочные прогнозы.

Схематически *процесс социального прогнозирования* может быть представлен следующим образом:

- *выбор объекта социального прогнозирования*; это может быть любой социальный объект, начиная от индивида и заканчивая человечеством как составной частью ноосферы;
- *выбор направления исследования*: экономическое, социологическое, юридическое, собственно социальное и т. д.; в исследованиях социальной сферы очень трудно выдержать «чистую» линию прогнозного исследования, поэтому значительная часть исследований носит комплексный характер;
- *подготовка и обработка информации по прогнозной проблеме*; соответствующая требованиям информации — одна из гарантий достоверности прогноза, а значит, ключевой момент технологии социального прогнозирования;
- *выбор способа прогноза*, одного из методов или совокупности методов в определенной последовательности, отвечающей требованиям научности исследования;
- *собственно прогнозное исследование*;
- *обработка результатов*, анализ полученной информации применительно к проблеме исследования;
- *определение достоверности прогноза*.

Возможность дать оценку проведенному прогнозному исследованию предоставляется лишь по прошествии того отрезка времени, на которое был рассчитан данный прогноз.

Таким образом, социальное прогнозирование с его техникой и технологией, математическим аппаратом является важным инструментом социальной сферы жизни, усиления ее научного потенциала и результативности.

2.2. ТЕХНОЛОГИИ ПРОГНОЗИРОВАНИЯ СОЦИАЛЬНО-ЭКОНОМИЧЕСКИХ ПРОЦЕССОВ В РЕГИОНЕ НА ОСНОВЕ ТРЕНДОВОГО АНАЛИЗА

Овладение технологиями прогнозирования тенденций развития социально-экономических процессов в регионе осуществляется на основе моделирования рядов динамики (с помощью статистических инструментов табличного процесса MS Excel).

Прогнозирование — это формирование научно обоснованного предположения о возможных состояниях рассматриваемого объекта в будущем и сроках их достижения. Прогнозирование социально-экономических процессов необходимо для выработки обоснованных управленческих решений в социально-экономической сфере, оценки перспектив ее развития.

Субъектами прогнозирования регионального социально-экономического развития являются, прежде всего, органы государственного и муниципального управления всех уровней, предприятия и привлекаемые ими научно-исследовательские организации.

Объектами прогнозирования социально-экономического развития являются процессы, явления и события, на которые направлена познавательная и практическая деятельность субъектов прогнозирования путем использования системы различных показателей:

- *экономических показателей* (объем и структура ВВП, производство товаров и услуг, объем и структура капиталовложений, индексы цен и др.);
- *демографических показателей* (численность и структура населения);
- *социальных показателей* (доходы и уровень жизни, занятость и безработица, социальная защита).

Методологический аппарат, применяемый для прогнозирования показателей социально-экономического развития региона, в настоящее время достаточно обширен. Существуют различные классификацион-

ные признаки, по которым распределяют существующие методы прогнозирования. Важнейшим классификационным признаком является степень формализации метода. В соответствии с этим критерием *все методы* подразделяются на *интуитивные* (включают методы индивидуальной и коллективной экспертной оценки) и *формализованные* (включают методы прогнозной экстраполяции и экономико-математическое моделирование). Выбор конкретного метода прогнозирования зависит от длительности прогнозного периода, степени изученности влияния на развитие изучаемого объекта других факторов и условий, уровня автоматизации решаемых задач и др.

Наиболее часто используемым инструментом прогнозирования развития социально-экономических процессов в регионе являются *экстраполяционные методы*, в основе которых лежит распространение динамики изменения количественных показателей на прогнозируемый период с учетом условий и ограничений развития объекта. Метод экстраполяции применяется в случае, если тенденции прошлого периода могут быть перенесены и на будущий, либо когда выявлены и оценены необходимые для этого изменения. В общем виде экстраполяцию можно выразить в виде определения значения функции

$$y_{i+t} = f(y_i^t, t),$$

где y_{i+t} — экстраполируемое значение показателя; t — период времени от момента, для которого имеются последние статистические данные об изучаемом объекте, до момента, к которому относится прогноз; y_i^t — значение показателя, принятое за базу экстраполяции.

При использовании этого метода необходимо учитывать, что при выборе значительных пределов экстраполяции достоверность прогноза резко уменьшается, поэтому использование этого метода при долгосрочных прогнозах не всегда является корректным. Кроме того, социально-экономические процессы достаточно сложны и, как правило, не могут быть охарактеризованы одним количественным показателем.

Табличный процессор MS Excel является наиболее распространенным и общедоступным средством статистического анализа данных. Он является повседневным инструментарием современного менеджера-аналитика и обладает достаточно широкими возможностями для прогнозирования региональных социально-экономических процессов.

Инструменты MS Excel по роли в технологическом процессе прогнозирования можно разделить на три группы (рис. 1):

- вспомогательные;
- промежуточные;
- основные.

К вспомогательным относятся команда «Прогрессия» и маркер заполнения.

Промежуточные инструменты Excel-технологии задействуются обязательно и строят XY-графики зависимости показателя от времени. XY-график — это самостоятельный информационный продукт и в то же время (с точки зрения аналитика трендов) — необходимый этап получения доступа к инструментам моделирования трендов. В Excel инструментарий расчета и моделирования трендов до получения таких графиков заблокирован.

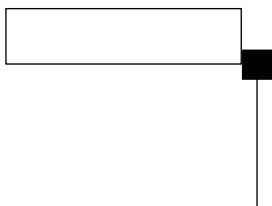


Рис. 1. Классификация средств прогнозирования MS Excel

Основные инструменты MS Excel для работы с динамическими рядами охватывают две группы: средства построения графического и математического выражения тренда. Excel имеет специальный аппарат для графического анализа моделей, в том числе возможность построения линий тренда, которые могут использоваться для анализа и прогнозирования данных, средства получения прогноза в числовом виде и его оценки. К ним относятся статистические функции **ПРЕДСКАЗ**, **ТЕНДЕНЦИЯ**, **РОСТ**, **ЛИНЕЙН** и **ЛГРФПРИБЛ**.

Прогнозирование с помощью маркера заполнения

MS Excel позволяет заполнить ячейки рядом значений, соответствующих простой линейной или экспоненциальной зависимости, с помощью маркера заполнения. **Маркер заполнения** — небольшой черный квадрат в углу выделенного диапазона (рис. 2). Попад на маркер заполнения, указатель принимает вид черного креста. Чтобы скопировать содержимое выделенного диапазона в соседние ячейки или заполнить их подобными данными, нажмите левую кнопку мыши и перемещайте мышь в нужном направлении. Для вывода контекстного меню с параметрами заполнения перетаскивайте маркер заполнения, нажав и удерживая правую кнопку мыши.



Маркер заполнения

Рис. 2. Маркер заполнения

Для прогнозирования с помощью маркера заполнения необходимо:

Указать не менее двух ячеек, содержащих начальные значения. Чтобы повысить точность прогноза, укажите дополнительные начальные значения.

Протащить маркер заполнения в направлении возрастания или уменьшения значений. Например, если ячейки C1:E1 содержат начальные значения 3, 5 и 8, то при протаскивании вправо значения будут возрастать, влево — убывать.

В случае прогнозирования экспоненциальной зависимости отпустить кнопку мыши, а затем выбрать **Экспоненциальное приближение** в контекстном меню.

Прогнозирование с помощью команды «Прогрессия»

Команда **Прогрессия** удаляет из ячеек прежние данные, заменяя их новыми. Если необходимо сохранить прежние данные, скопируйте их в другую строку или другой столбец, а затем приступайте к созданию прогрессии.

1. Выделите ячейку, в которой находится первое значение создаваемой прогрессии.

2. В меню **Правка** выберите пункт **Заполнить**, затем щелкните пункт **Прогрессия**.

3. Варианты действий:

Если необходимо заполнить прогрессией часть столбца, установите флажок **по столбцам**.

Если необходимо заполнить прогрессией часть строки, установите флажок **по строкам**.

4. В поле **Шаг** введите значение шага прогрессии. В арифметической прогрессии шаг — это число, добавляемое к каждому следующему члену прогрессии. В геометрической прогрессии шаг — это число, на которое умножается каждый следующий член прогрессии.

5. В разделе **Тип** выберите тип прогрессии — **арифметическая** или **геометрическая**.

6. В поле **Предельное значение** введите число, которое определит значение последнего члена прогрессии (он не превысит предельного значения).

Примечание. Если в ячейках уже содержатся первые члены прогрессии и требуется, чтобы MS Excel создал прогрессию автоматически, установите флажок **Автоматическое определение шага**. Если выбрано построение арифметической прогрессии, то вычисление ее шага производится с применением алгоритма наименьших квадратов и аппроксимацией существующих значений формулой $y = mx + b$, где b — шаг прогрессии. Если выбрано построение геометрической прогрессии, то вычисление ее шага производится также с применением алгоритма наименьших квадратов, но используется формула $y = b \cdot mx$. В обоих случаях не учитывается значение, введенное в поле «Шаг».

Линии тренда позволяют графически отображать тенденции данных и прогнозировать данные.

Под **трендом** понимается характеристика основной закономерности движения во времени, в некоторой мере свободной от случайных воздействий. **Линия тренда** — графическое представление тренда или направления изменения данных в динамическом ряду. Линии тренда используются при прогнозировании. Линии тренда могут быть построены на всех двухмерных диаграммах без накопления (гистограмме, линейчатой диаграмме, графике, биржевой диаграмме, точечной диаграмме, а также пузырьковых диаграммах).

Типы диаграмм, поддерживающие линии тренда

Линиями тренда можно дополнить ряды данных, представленные на ненормированных плоских диаграммах с областями, линейчатых диаграммах, гистограммах, графиках, биржевых, точечных и пузырьковых диаграммах. Нельзя дополнить линиями тренда ряды данных на объемных, нормированных, лепестковых, круговых и кольцевых диаграммах. При замене типа диаграммы на один из вышеперечисленных — например, изменении типа диаграммы на объемную диаграмму или изменении представления отчета сводной диаграммы или связанного отчета сводной таблицы — линии тренда, соответствующие данным, будут потеряны.

Виды (типы) линий тренда

Арифметическая (линейная). Линейная аппроксимация — это прямая линия, наилучшим образом описывающая набор данных. Она применяется в самых простых случаях, когда точки данных расположены

близко к прямой. Говоря другими словами, линейная аппроксимация хороша для величины, которая увеличивается или убывает с постоянной скоростью.

Формула: $y = tx + b$, где t — угол наклона и b — координата пересечения оси абсцисс.

Логарифмическая. Логарифмическая аппроксимация хорошо описывает величину, которая вначале быстро растет или убывает, а затем постепенно стабилизируется. Описывает как положительные, так и отрицательные величины.

Формула: $y = (a + b)\ln x$, где a и b — константы; \ln — функция натурального логарифма.

Полиномиальная. Полиномиальная аппроксимация используется для описания величин, попеременно возрастающих и убывающих. Она полезна, например, для анализа большого набора данных о нестабильной величине. Степень полинома определяется количеством экстремумов (максимумов и минимумов) кривой. Полином второй степени может описать только один максимум или минимум. Полином третьей степени имеет один или два экстремума. Полином четвертой степени может иметь не более трех экстремумов. Формула: $y = b + c_1x + c_2x^2 + \dots + c_6x^6$, где b и c_1, \dots, c_6 — константы.

Степенная. Степенное приближение дает хорошие результаты, если зависимость, которая содержится в данных, характеризуется постоянной скоростью роста. Примером такой зависимости может служить график ускорения автомобиля. Если в данных имеются нулевые или отрицательные значения, использование степенного приближения невозможно. Формула: $y = cb^x$, где c и b — константы.

Экспоненциальная. Экспоненциальное приближение следует использовать в том случае, если скорость изменения данных непрерывно возрастает. Однако для данных, которые содержат нулевые или отрицательные значения, этот вид приближения неприменим.

Формула: $y = ce^{bx}$, где c и b — константы; e — основание натурального логарифма.

Скользящее среднее (линейная фильтрация). Можно вычислить скользящее среднее, которое сглаживает отклонения в данных и более четко показывает форму линии тренда. **Скользящее среднее** — последовательность средних чисел, каждое из которых вычислено по некоторому подмножеству ряда данных. На диаграмме линия, построенная по точкам скользящего среднего, позволяет построить сглаженную кривую, более ясно показывающую закономерность в развитии данных.

Использование в качестве приближения скользящего среднего позволяет сгладить колебания данных и таким образом более наглядно по-

казать характер зависимости. Такая линия тренда строится по определенному числу точек (оно задается параметром **Шаг**). Элементы данных усредняются, и полученный результат используется в качестве среднего значения для приближения. Так, если **Шаг** равен 2, первая точка сглаживающей кривой определяется как среднее значение первых двух элементов данных, вторая точка — как среднее следующих двух элементов и так далее. Для скользящего среднего значение коэффициента детерминации R^2 не может быть отобразено.

$$F_t = \frac{A_t + A_{t-1} + \dots + A_{t-n+1}}{n}.$$

Примечание. Число точек, образующих линию скользящего среднего, равно числу точек в исходном ряде минус значение периода.

Выбор наиболее подходящей линии тренда для данных

Существует шесть различных видов линий тренда (аппроксимация и сглаживание), которые могут быть добавлены в диаграммы MS Excel. Использование линии тренда того или иного вида определяется типом данных.

Надежность линии тренда R^2 (коэффициент детерминации)

Наиболее надежна линия тренда, для которой значение R^2 равно или близко к 1. Коэффициент детерминации или R^2 — это число от 0 до 1, которое отражает близость значений линии тренда к фактическим данным. Чем больше величина этого показателя, тем достовернее линия тренда. При подборе линии тренда к данным Excel автоматически рассчитывает значение R^2 . Можно отобразить это значение на диаграмме.

Добавление линии тренда к рядам данных

1. *Создайте таблицу.* Для этой таблицы постройте график. Дважды щелкните по графику для перехода в режим редактирования.

2. *Выберите ряд данных,* к которому нужно добавить линию тренда или скользящее среднее. Выделите этот ряд данных для построения тренда щелкнув по линии графика правой кнопкой мыши (выделение будет произведено черными квадратиками, после щелчка появится контекстное меню), выберите пункт меню **Добавить линию тренда**. Либо после выделения ряда щелчком любой кнопки мыши выберите команду **Добавить линию тренда** в меню **Диаграмма**. На экране появится диалоговое окно (рис. 3).

3. На вкладке **Тип** выберите нужный тип линии тренда или линии скользящего среднего (линейная фильтрация).

При выборе типа **Полиномиальная** введите в поле **Степень** наибольшую степень для независимой переменной.

При выборе типа **Скользящее среднее (линейная фильтрация)** введите в поле **Период** число периодов (точек), используемых для расчета скользящего среднего.

Примечания. В поле **Построен на ряде** перечислены все ряды данных диаграммы, поддерживающей линии тренда. Для добавления линии тренда к другим рядам выберите нужное имя в поле, а затем выберите нужные параметры.

Если вариант «Скользящее среднее (линейная фильтрация)» выбран для точечной диаграммы, результат будет зависеть от порядка расположения значений X во входном диапазоне. Чтобы получить правильный результат, необходимо отсортировать значения X перед построением линии скользящего среднего.

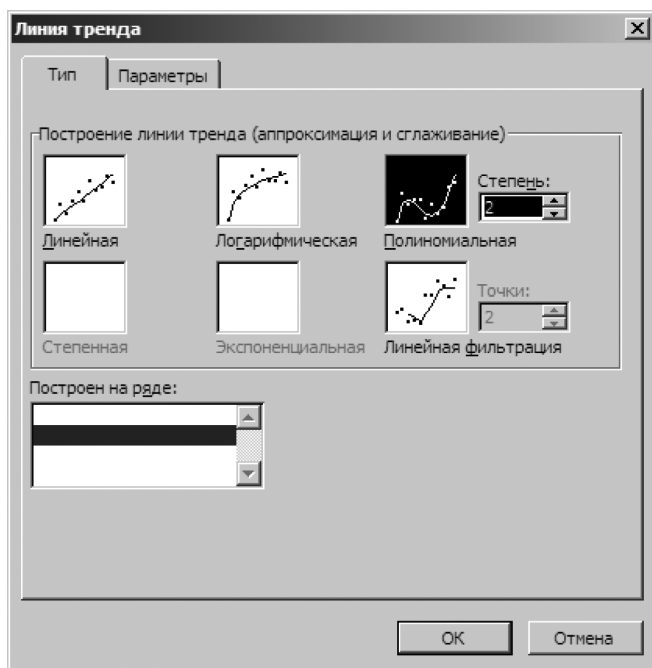


Рис. 3. Диалоговое окно «Линия тренда»

Линии тренда не сохраняются в отчетах сводных диаграмм при последующем изменении представления диаграммы или связанного отчета сводной таблицы. До проведения линии тренда или другого формати-

рования отчета сводных диаграмм убедитесь, что макет удовлетворяет необходимым требованиям.

4. Для осуществления прогноза выделите линию тренда, щелкнув по ней мышью, затем щелкните правой кнопкой мыши и выберите пункт **Форматирование линии тренда**, откройте вкладку **Параметры** и установите необходимые параметры: **Прогноз** вперед на один или несколько периодов (рис.4). На диаграмме будет показана линия тренда и прогноз на один или несколько периодов.

5. Для вывода формулы и значения R^2 откройте вкладку **Параметры** и установите необходимые параметры: **Показать уравнение на диаграмме** и **Поместить на диаграмму величину достоверности аппроксимации (R^2)**.

6. Форматирование линии тренда. Выделите линию тренда, щелкнув по ней мышью, затем щелкните правой кнопкой мыши и выберите пункт **Форматирование линии тренда**, установите желаемый **Вид тренда**, например, выберите пунктирный вид линии.

Прогнозные оценки даются в следующей форме:

$$P_T^* = P_{\text{расчет } T} \pm \bar{\varepsilon},$$

где $\bar{\varepsilon}$ — средняя ошибка аппроксимации.

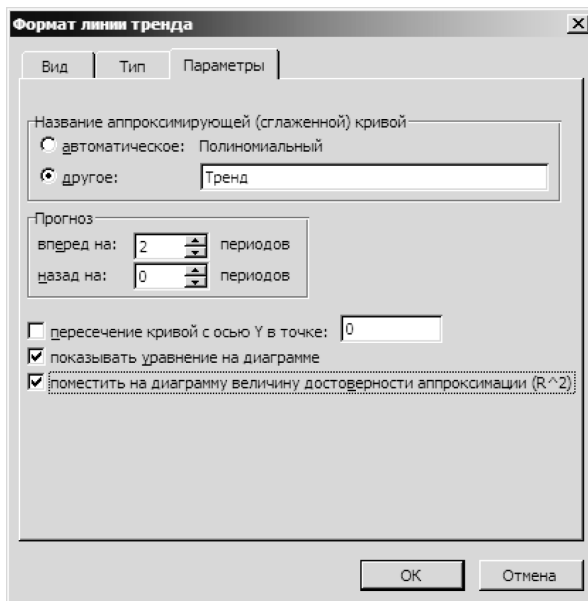


Рис. 4. Выбор параметров линии тренда

Средняя ошибка аппроксимации:

$$\bar{\varepsilon} = \frac{1}{n} \sum_{i=1}^n \frac{|P_{\text{факт. } i} - P_{\text{расч. } i}|}{P_{\text{факт. } i}} \cdot 100,$$

где $P_{\text{факт. } i}$ и $P_{\text{расч. } i}$ — соответственно фактическая и расчетная величина показателя для i -го периода времени.

Порядок выполнения работы

В соответствии с вариантом задания выполнить работу в следующей последовательности (вариант задания определяется в соответствии с личным номером по журналу академической группы или по двум последним цифрам номера зачетной книжки).

Создать таблицу Excel с данными варианта задания. При заполнении использовать маркер заполнения (например, при создании хронологического ряда). Лист с заполненной таблицей назвать «Исходные данные».

Осуществить прогноз на три периода с помощью маркера заполнения (с использованием линейного и экспоненциального приближения) и команды **Прогрессия** (с использованием арифметической и геометрической прогрессии).

Выбрать один показатель из задания (**Приложение 1**).

Для выбранного показателя построить диаграммы различных типов (график, гистограмму, точечную и др.). Для построения диаграмм использовать команду **Диаграмма** из меню **Вставка**. Создать для диаграммы заголовок, легенду, подписи данных, осей X и Y . Диаграммы разместить на отдельном листе «Диаграммы».

Используя табличный процессор, найти истинную форму тренда показателя за указанные годы.

Оценить качества трендов, построенных в ходе поиска.

Отформатировать диаграмму и линии тренда. Наиболее предпочтительную линию тренда выделить красной пунктирной линией.

Сделать прогноз на два периода по найденному истинному тренду.

Попадает ли фактическое значение в диапазон предсказываемых вами значений? Определить степень отклонения вашего прогноза (среднюю ошибку аппроксимации) от фактического значения (в процентах).

Сделать выводы о прогнозе с формальной точки зрения и с точки зрения здравого смысла.

Оформить все ваши поисковые расчеты, аргументы и выводы в виде файла Word, используя результаты расчета из Excel.

2.3. ПРИМЕНЕНИЕ РЕГРЕССИОННОГО АНАЛИЗА ДЛЯ ПРОГНОЗИРОВАНИЯ СОЦИАЛЬНО- ЭКОНОМИЧЕСКИХ ПРОЦЕССОВ В РЕГИОНЕ

Овладение технологиями регрессионного анализа социально-экономических процессов в регионе осуществляется с помощью статистических инструментов табличного процесса MS Excel.

Регрессионный анализ заключается в определении аналитического выражения связи, в котором изменение одной величины (называемой зависимой или результативным признаком) обусловлено влиянием одной или нескольких независимых величин (факторов), а множество всех прочих факторов, также оказывающих влияние на зависимую, принимается за постоянные и средние значения. Регрессия может быть одnofакторной (парной) и многофакторной (множественной).

Уравнение регрессии в общем виде можно выразить как $y = f(x_1, x_2, \dots, x_n)$, где y – зависимый и x_1, x_2, \dots, x_n – независимые признаки. Исходной информацией для построения модели являются измерения N объектов рассматриваемой совокупности по признакам y, x_1, x_2, \dots, x_n .

С помощью регрессионных уравнений устанавливают зависимость социально-экономических показателей от различных факторов, определяют степень обусловленности значения показателя от численного значения фактора. Они позволяют рассматривать тенденции социально-экономических процессов в регионе во взаимосвязи с обуславливающими их причинами. В связи с этим регрессионные модели нашли широкое применение при обосновании различных социально-экономических нормативов, при прогнозировании уровня занятости населения и отдельных демографических показателей региона.

Наиболее часто применяемыми для решения этих задач являются линейные

$$Y = c + a_1x_1 + a_2x_2 + \dots + a_nx_n$$

и степенные регрессионные зависимости

$$Y = Cx_1^ax_2^b \dots x_n^z,$$

где Y – численное значение зависимого показателя; C – постоянная величина; x_1, x_2, \dots, x_n – численные значения 1, 2, ..., n факторов; a, b, \dots, z – постоянные коэффициенты при соответствующих факторах.

Важным этапом регрессионного анализа является определение типа функции, с помощью которой характеризуется зависимость между признаками. Главным основанием для выбора вида уравнения должен служить содержательный анализ природы изучаемой зависимости, ее

механизма. Одним из элементов конкретных исследований является сопоставление различных уравнений зависимости, основанное на использовании критериев качества аппроксимации эмпирических данных различными вариантами моделей. Наиболее часто применяемые при прогнозировании социально-экономических процессов типы функций представлены в табл. 1.

Таблица 1

Типы функций, применяемых для построения регрессионных уравнений

Название функции	Описание функции
Линейная	$y = a + bx$
Парабола второго порядка	$y = a + bx + cx^2$
Кубическая парабола	$y = a + bx + cx^2 + dx^3$
Показательная	$y = ab^x$
Экспоненциальная	$y = ae^{bx}$
Логарифмическая	$y = (a + b)\lg x$
Гиперболическая	$y = a + b \cdot \frac{1}{x}$
Кривая Гомперца	$y = ab^{cx}$
Логистическая	$y = \frac{d}{1 + e^{a+bx}}$

Определить тип уравнения можно, исследуя зависимость графически. Однако существуют более общие указания, позволяющие выявить уравнение связи, не прибегая к графическому изображению. Если результативный и факторный признаки возрастают одинаково, примерно в арифметической прогрессии, то это свидетельствует о том, что связь между ними линейная, а при обратной связи — гиперболическая. Если факторный признак увеличивается в арифметической прогрессии, а результативный значительно быстрее, то используется параболическая или степенная регрессия.

Оценка параметров уравнений регрессии осуществляется методом наименьших квадратов, в основе которого лежит предположение о независимости наблюдений исследуемой совокупности.

После определения параметров регрессионной зависимости производится проверка адекватности моделей, построенных на основе уравне-

ний регрессии. Эта проверка начинается с проверки значимости каждого коэффициента регрессии.

Проверка значимости коэффициентов регрессии осуществляется с помощью критерия Стьюдента:

$$t_p = \frac{|a_i|}{\sqrt{\sigma_{a_i}^2}},$$

где $\sigma_{a_i}^2$ — дисперсия коэффициента регрессии.

Параметр модели является статистически значимым, если

$$t_p > t_{\alpha} (\alpha; v = n - k - 1),$$

где α — уровень значимости критерия проверки гипотезы о равенстве нулю параметров, измеряющих связь, т. е. статистическая существенность связи, утверждается при отклонении нулевой гипотезы об отсутствии связи; $v = n - k - 1$ — число степеней свободы, которое характеризует число свободно варьирующих элементов совокупности.

Проверка адекватности всей модели осуществляется с помощью расчета F -критерия Фишера и величины средней ошибки аппроксимации $\bar{\varepsilon}$. F -критерий Фишера:

$$F_p = \frac{\frac{1}{k+1} \sum \bar{y}_k^{-2}}{\frac{1}{n-k+1} \sum (y - \bar{v}_k)^2},$$

где $\bar{y}_{1,2,\dots,k}$ — теоретические значения результативного признака, полученные по уравнению регрессии; n — объем совокупности; k — число факторных признаков в модели.

Средняя ошибка аппроксимации:

$$\bar{\varepsilon} = \frac{1}{n} \sum \frac{|y - y_{1,2,\dots,k}|}{y} \cdot 100.$$

При анализе адекватности уравнения регрессии исследуемому процессу возможны следующие варианты.

Построенная модель на основе ее проверки по F -критерию в целом адекватна, и все коэффициенты регрессии значимы. Такая модель может быть использована для принятия решений и осуществления прогнозов.

Модель по F -критерию адекватна, но часть коэффициентов регрессии незначима. В этом случае модель пригодна для принятия некоторых решений, но не для производства прогнозов.

Модель по F -критерию адекватна, но все коэффициенты регрессии незначимы. В этом случае модель полностью считается неадекватной. На ее основе не принимаются решения и не осуществляются прогнозы.

Для прогнозирования с помощью регрессионного анализа в MS Excel применяются **статистические функции листа** и средство регрессионного анализа из «**Пакета анализа**». Excel имеет достаточно широкие возможности для регрессионного анализа и прогнозирования данных. Он позволяет моделировать социально-экономические процессы с помощью регрессионных уравнений различного типа.

Использование статистических функций листа

Статистические функции листа применяют для экстраполяции сложных и нелинейных данных. Для прогнозирования в Excel существуют функции **ПРЕДСКАЗ**, **ТЕНДЕНЦИЯ**, **РОСТ**, **ЛИНЕЙН** и **ЛГРФПРИБЛ**. Далее описаны все эти функции.

ПРЕДСКАЗ вычисляет или предсказывает будущее значение по существующим значениям. Предсказываемое значение — это y -значение, соответствующее заданному x -значению. Известные значения — это x - и y -значения, а новое значение предсказывается с использованием линейной регрессии.

Синтаксис

ПРЕДСКАЗ (x ;известные_значения_у;известные_значения_х)

x — это точка данных, для которой предсказывается значение.

Известные_значения_у — это зависимый массив или интервал данных.

Известные_значения_х — это независимый массив или интервал данных.

Уравнение для ПРЕДСКАЗ имеет вид $y = a + bx$.

ТЕНДЕНЦИЯ возвращает значения в соответствии с линейным трендом. Аппроксимирует прямой линией (по методу наименьших квадратов) массивы *известные_значения_у* и *известные_значения_х*. Возвращает значения y в соответствии с этой прямой для заданного массива *новые_значения_х*.

Синтаксис

ТЕНДЕНЦИЯ (*известные_значения_у;известные_значения_х;новые_значения_х;конст*)

Известные_значения_у — это множество значений y , которые уже известны для соотношения $y = tx + b$.

Если массив *известные_значения_у* имеет один столбец, то каждый столбец массива *известные_значения_х* интерпретируется как отдельная переменная.

Если массив *известные_значения_y* имеет одну строку, то каждая строка массива *известные_значения_x* интерпретируется как отдельная переменная.

Известные_значения_x — это необязательное множество значений x , которые уже известны для соотношения $y = tx + b$.

Массив *известные_значения_x* может содержать одно или несколько множеств переменных. Если используется только одна переменная, то *известные_значения_y* и *известные_значения_x* могут иметь любую форму при условии, что они имеют одинаковую размерность. Если используется более одной переменной, то *известные_значения_y* должны быть вектором (т. е. интервалом высотой в одну строку или шириной в один столбец).

Если *известные_значения_x* опущены, то предполагается, что это массив {1; 2; 3; ...} такого же размера, как и *известные_значения_y*.

Новые_значения_x — это новые значения x , для которых ТЕНДЕНЦИЯ возвращает соответствующие значения y .

Новые_значения_x должны содержать столбец (или строку) для каждой независимой переменной, как и *известные_значения_x*. Таким образом, если *известные_значения_y* — это один столбец, то *известные_значения_x* и *новые_значения_x* должны иметь такое же количество столбцов. Если *известные_значения_y* — это одна строка, то *известные_значения_x* и *новые_значения_x* должны иметь такое же количество строк.

Если *новые_значения_x* опущены, то предполагается, что они совпадают с *известные_значения_x*.

Если опущены оба массива *известные_значения_x* и *новые_значения_x*, то предполагается, что это массив {1; 2; 3; ...} такого же размера, что и *известные_значения_y*.

Конст — это логическое значение, которое указывает, требуется ли, чтобы константа b была равна 1.

Если *конст* имеет значение ИСТИНА или опущено, то b вычисляется обычным образом.

Если *конст* имеет значение ЛОЖЬ, то b полагается равным 0, и значения t подбираются таким образом, чтобы выполнялось соотношение $y = tx$.

РОСТ рассчитывает прогнозируемый экспоненциальный рост на основании имеющихся данных. Функция РОСТ возвращает значения y для последовательности новых значений x , задаваемых с помощью существующих x - и y -значений. Функция рабочего листа РОСТ может применяться также для аппроксимации существующих x - и y -значений экспоненциальной кривой.

Синтаксис

РОСТ (*известные_значения_y*; *известные_значения_x*; *новые_значения_x*; *конст*)

Известные_значения_y — это множество значений y , которые уже известны для соотношения $y = bt^x$.

Если массив *известные_значения_y* имеет один столбец, то каждый столбец массива *известные_значения_x* интерпретируется как отдельная переменная.

Если массив *известные_значения_y* имеет одну строку, то каждая строка массива *известные_значения_x* интерпретируется как отдельная переменная.

Если какие-либо числа в массиве *известные_значения_y* равны 0 или отрицательны, то функция РОСТ возвращает значение ошибки #ЧИСЛО!

Известные_значения_x — это необязательное множество значений x , которые уже известны для соотношения $y = bt^x$.

Массив *известные_значения_x* может содержать одно или несколько множеств переменных. Если используется только одна переменная, то *известные_значения_y* и *известные_значения_x* могут иметь любую форму при условии, что они имеют одинаковую размерность. Если используется более одной переменной, то *известные_значения_y* должны быть вектором (т. е. интервалом высотой в одну строку или шириной в один столбец).

Если *известные_значения_x* опущены, то предполагается, что это массив {1; 2; 3; ...} такого же размера, как и *известные_значения_y*.

Новые_значения_x — это новые значения x , для которых РОСТ возвращает соответствующие значения y .

Новые_значения_x должны содержать столбец (или строку) для каждой независимой переменной, как и *известные_значения_x*. Таким образом, если *известные_значения_y* — это один столбец, то *известные_значения_x* и *новые_значения_x* должны иметь такое же количество столбцов. Если *известные_значения_y* — это одна строка, то *известные_значения_x* и *новые_значения_x* должны иметь такое же количество строк.

Если аргумент *новые_значения_x* опущен, то предполагается, что он совпадает с аргументом *известные_значения_x*.

Если оба аргумента *известные_значения_x* и *новые_значения_x* опущены, то предполагается, что это массив {1; 2; 3; ...} такого же размера, как и *известные_значения_y*.

Конст — это логическое значение, которое указывает, требуется ли, чтобы константа b была равна 1.

Если *конст* имеет значение ИСТИНА или опущено, то b вычисляется обычным образом.

Если *конст* имеет значение ЛОЖЬ, то *b* полагается равным 0, и значения *m* подбираются таким образом, чтобы выполнялось соотношение $y = m^x$.

ЛИНЕЙН рассчитывает статистику для ряда с применением метода наименьших квадратов, чтобы вычислить прямую линию, которая наилучшим образом аппроксимирует имеющиеся данные. Функция возвращает массив, который описывает полученную прямую. Поскольку возвращается массив значений, функция должна задаваться в виде формулы массива.

Уравнение для прямой линии имеет следующий вид: $y = mx + b$ или $y = m_1x_1 + m_2x_2 + \dots + b$ (в случае нескольких диапазонов значений *x*), где зависимое значение *y* является функцией независимого значения *x*. Значения *m* — это коэффициенты, соответствующие каждой независимой переменной *x*, а *b* — это постоянные. *y*, *x* и *m* могут быть векторами. Функция **ЛИНЕЙН** возвращает массив $\{m_n; m_{n-1}; \dots; m_1; b\}$. **ЛИНЕЙН** может также возвращать дополнительную регрессионную статистику.

Синтаксис

ЛИНЕЙН (*известные_значения_y*; *известные_значения_x*; *конст*; *статистика*)

Известные_значения_y — это множество значений *y*, которые уже известны в соотношении $y = mx + b$.

Если массив *известные_значения_y* имеет один столбец, то каждый столбец массива *известные_значения_x* интерпретируется как отдельная переменная.

Если массив *известные_значения_y* имеет одну строку, то каждая строка массива *известные_значения_x* интерпретируется как отдельная переменная.

Известные_значения_x — это необязательное множество значений *x*, которые уже известны в соотношении $y = mx + b$.

Массив *известные_значения_x* может содержать одно или несколько множеств переменных. Если используется только одна переменная, то *известные_значения_y* и *известные_значения_x* могут иметь любую форму, при условии, что они имеют одинаковую размерность. Если используется более одной переменной, то *известные_значения_y* должны быть вектором (т. е. диапазоном высотой в одну строку или шириной в один столбец).

Если *известные_значения_x* опущены, то предполагается, что это массив $\{1; 2; 3; \dots\}$ такого же размера, как и *известные_значения_y*.

Конст — это логическое значение, которое указывает, требуется ли, чтобы константа *b* была равна 0.

Если аргумент *конст* имеет значение ИСТИНА или опущено, то b вычисляется обычным образом.

Если аргумент *конст* имеет значение ЛОЖЬ, то b полагается равным 0 и значения m подбираются так, чтобы выполнялось соотношение $y = mx$.

Статистика — это логическое значение, которое указывает, требуется ли вернуть дополнительную статистику по регрессии.

Если аргумент *статистика* имеет значение ИСТИНА, то функция ЛИНЕЙН возвращает дополнительную регрессионную статистику.

Если аргумент *статистика* имеет значение ЛОЖЬ или опущена, то функция ЛИНЕЙН возвращает только коэффициенты m и постоянную b .

ЛГРФПРИБЛ вычисляет экспоненциальную кривую, аппроксимирующую данные и возвращает массив значений, описывающий эту кривую. Поскольку данная функция возвращает массив значений, она должна вводиться как формула массива. Уравнение кривой следующее:

$y = bt^x$ или $y = bt_1^{x_1} t_2^{x_2} \dots t_n^{x_n}$ (при наличии нескольких значений x), где зависимые значения y являются функцией независимых значений x . Значения t являются основанием, возводимым в степень x , а значения b постоянны. Заметим, что y , x и t могут быть векторами. Функция ЛГРФПРИБЛ возвращает массив $\{m_n; m_{n-1}; \dots m_1; b\}$.

Синтаксис

ЛГРФПРИБЛ (известные_значения_y; известные_значения_x; конст; статистика)

Известные_значения_y — это множество значений y , которые уже известны в соотношении $y = bt^x$.

Если массив *известные_значения_y* имеет один столбец, то каждый столбец массива *известные_значения_x* интерпретируется как отдельная переменная.

Если массив *известные_значения_y* имеет одну строку, то каждая строка массива *известные_значения_x* интерпретируется как отдельная переменная.

Известные_значения_x — это необязательное множество значений x , которые уже известны для соотношения $y = bt^x$.

Массив *известные_значения_x* может включать одно или более множеств переменных. Если используется только одна переменная, то *известные_значения_y* и *известные_значения_x* могут быть диапазонами любой формы, если только они имеют одинаковые размерности. Если используется более одной переменной, то аргумент *известные_значения_y* должен быть диапазоном ячеек высотой в одну строку или шириной в один столбец (так называемым вектором).

Если *известные_значения_x* опущены, то предполагается, что это массив {1; 2; 3; ...} такого же размера, как и *известные_значения_y*.

Конст — это логическое значение, которое указывает, требуется ли, чтобы константа *b* была равна 1.

Если *конст* имеет значение ИСТИНА или опущено, то *b* вычисляется обычным образом.

Если *конст* имеет значение ЛОЖЬ, то *b* полагается равным 1 и значения *t* подбираются так, чтобы удовлетворить соотношению $y = bt^x$.

Статистика — это логическое значение, которое указывает, требуется ли вернуть дополнительную статистику по регрессии.

Если статистика имеет значение ИСТИНА, то функция ЛГРФПРИБЛ возвращает дополнительную статистику по регрессии.

Если статистика имеет значение ЛОЖЬ или опущено, то функция ЛГРФПРИБЛ возвращает только коэффициенты *t* и константу *b*.

Замечания

Чем больше график данных напоминает экспоненциальную кривую, тем лучше вычисленная кривая будет аппроксимировать данные. Так же как функция ЛИНЕЙН, функция ЛГРФПРИБЛ возвращает массив, который описывает зависимость между значениями, но ЛИНЕЙН подгоняет прямую линию к имеющимся данным, а ЛГРФПРИБЛ подгоняет экспоненциальную кривую.

Если имеется только одна независимая переменная *x*, то значения наклона (*t*) и пересечения с осью *y*(*b*) можно получить непосредственно, используя следующие формулы:

Наклон (*t*): **ИНДЕКС (ЛГРФПРИБЛ (известные_значения_y; известные_значения_x); 1)**.

Пересечение с осью (*b*): **ИНДЕКС (ЛГРФПРИБЛ (известные_значения_y; известные_значения_x); 2)**.

Можно использовать уравнение $y = bt^x$ для предсказания будущих значений *y*, но в MS Excel предусмотрена функция РОСТ для этой цели.

При вводе массива констант, такого как *известные_значения_x*, в качестве аргумента следует использовать точки с запятой для разделения значений в одной строке и двоеточия для разделения строк.

Использование «Пакета анализа»

В состав MS Excel входит набор средств анализа данных (так называемый пакет анализа), предназначенный для решения сложных статистических и инженерных задач. Для проведения анализа данных с по-

мощью этих инструментов следует указать входные данные и выбрать параметры; анализ будет проведен с помощью подходящей статистической или инженерной макрофункции, а результат будет помещен в выходной диапазон. Другие средства позволяют представить результаты анализа в графическом виде.

Установка и применение статистического пакета анализа данных

Для работы с инструментами анализа данные следует представить в виде строк или столбцов листа Excel. Совокупность ячеек, содержащих анализируемые данные, называется входным диапазоном. Если команда **Анализ данных** отсутствует в меню **Сервис**, в MS Excel необходимо установить статистический пакет анализа данных.

Чтобы установить пакет анализа данных:

1. В меню **Сервис** выберите команду **Надстройки**. Если список в диалоговом окне **Надстройки** не содержит **пакета анализа данных**, нажмите кнопку **Обзор** и укажите диск, папку и имя файла для этой надстройки, *Analys32.xll* (как правило, папка *Microsoft Office\Office\Library\Analysis*) или запустите программу *Setup*, чтобы установить эту надстройку.

2. Установите флажок **Пакет анализа**.

Чтобы запустить пакет анализа:

В меню **Сервис** выберите команду **Анализ данных**.

В списке **Инструменты анализа** выберите нужную строку.

Введите входной и выходной диапазоны, затем выберите необходимые параметры.

Использование инструмента «Регрессия»

Инструмент «Регрессия» пакета анализа позволяет, проводить линейный регрессионный анализ данных. Линейный регрессионный анализ заключается в подборе графика для набора наблюдений с помощью метода наименьших квадратов. Кроме расчета коэффициентов регрессионной зависимости данный инструмент выводит всеобъемлющую регрессионную статистику, что делает его простым и эффективным средством для проведения корреляционно-регрессионного анализа различных социально-экономических процессов и их прогнозирования с помощью полученных моделей. Для того чтобы использовать этот инструмент необходимо в диалоговом окне **Анализ данных** выбрать данную команду из списка (рис. 5).

После выбора появится диалоговое окно **Регрессия** (рис. 6).

В поле **Входной интервал Y** введите ссылку на диапазон анализируемых зависимых данных. Диапазон должен состоять из одного столбца.

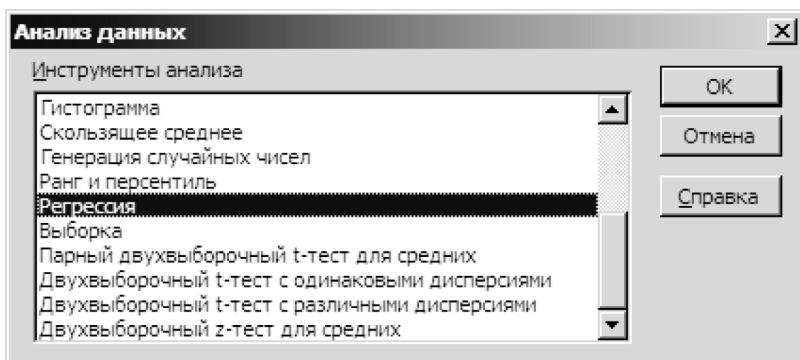


Рис. 5. Диалоговое окно надстройки «Анализ данных»

В поле **Входной интервал X** введите ссылку на диапазон независимых данных, подлежащих анализу. MS Excel располагает независимые переменные этого диапазона слева направо в порядке возрастания. Максимальное число входных диапазонов равно 16.

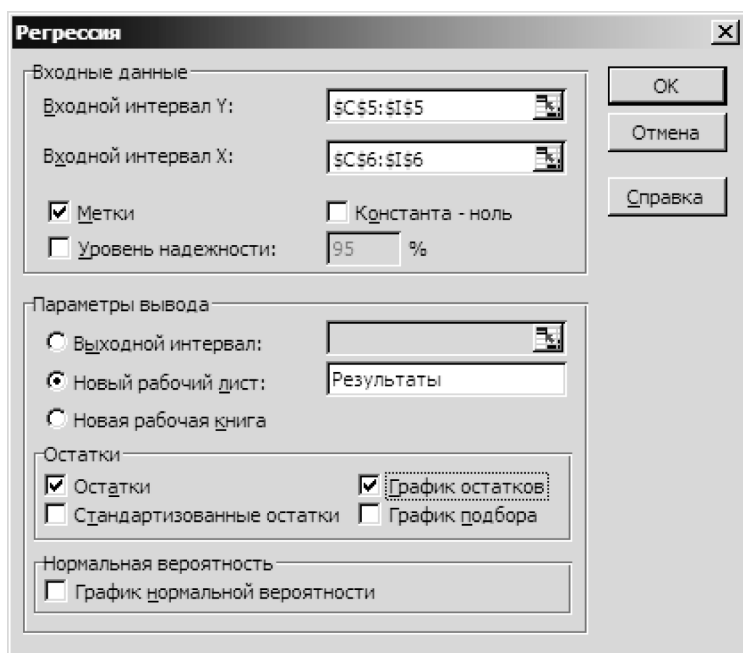


Рис. 6. Выбор параметров диалогового окна «Регрессия»

Установите флажок, если первая строка или первый столбец входного интервала содержит заголовки (**Метки**). Снимите флажок, если заголовки отсутствуют; в этом случае подходящие названия для данных выходного диапазона будут созданы автоматически.

Установите флажок, чтобы включить в выходной диапазон дополнительный уровень надежности. В соответствующее поле введите уровень надежности, который будет использован дополнительно к уровню 95%, применяемому по умолчанию.

Константа — ноль

Установите флажок, чтобы линия регрессии прошла через начало координат.

В поле **Выходной диапазон** введите ссылку на левую верхнюю ячейку выходного диапазона. Отведите, по крайней мере, семь столбцов для итогового диапазона, который будет включать в себя: результаты дисперсионного анализа, коэффициенты регрессии, стандартную погрешность вычисления Y , среднеквадратичные отклонения, число наблюдений, стандартные погрешности для коэффициентов. Для вывода данных регрессионного анализа на новый лист установите переключатель, чтобы открыть новый лист в книге и вставить результаты анализа, начиная с ячейки A1. Если в этом есть необходимость, введите имя нового листа в поле, расположенном напротив соответствующего положения переключателя.

Для того чтобы данные регрессионного анализа были выведены в новую книгу (файл MS Excel) установите переключатель, чтобы открыть новую книгу и вставить результаты анализа в ячейку A1 на первом листе в этой книге.

Для вывода остатков установите флажок **Остатки**, чтобы включить их в выходной диапазон.

Установите флажок в поле **Стандартизированные остатки**, чтобы включить стандартизированные остатки в выходной диапазон.

Установите флажок **График остатков**, чтобы построить диаграмму остатков для каждой независимой переменной.

Установите флажок **График подбора**, чтобы построить диаграммы наблюдаемых и предсказанных значений для каждой независимой переменной.

Установите флажок **График нормальной вероятности**, чтобы построить диаграмму нормальной вероятности.

Порядок выполнения работы

По статистической информации о среднегодовой численности промышленно-производственного персонала (ППП) (Приложение 3)

по отраслям промышленности РБ и индекса физического объема продукции отраслей (Приложение 1) определить линейные регрессионные зависимости изменения численности ППП от изменения физического объема продукции для трех различных отраслей. На основе значений t -статистики, коэффициента детерминации и F -критерия Фишера сделать вывод об адекватности предложенных регрессионных моделей. На основе полученных прогнозных значений индекса физического объема продукции с помощью регрессии рассчитать прогнозные значения численности ППП по выбранным трем отраслям.

В соответствии с вариантом задания выполнить работу в следующей последовательности:

Создать таблицу Excel с данными варианта задания. При заполнении использовать маркер заполнения (например, при создании хронологического ряда). Лист с заполненной таблицей назвать «Исходные данные».

Осуществить прогноз на три периода с помощью маркера заполнения (с использованием линейного приближения) индекса физического объема продукции трех отраслей экономики (по выбору студентов).

Определить тесноту связи между значениями среднегодовой численности промышленно-производственного персонала (ППП) и индекса физического объема продукции отраслей. Для определения коэффициента корреляции используйте статистическую функцию КОРРЕЛ. Сделайте вывод о возможности построения регрессионной зависимости.

Используя статистические функции **ПРЕДСКАЗ**, **ТЕНДЕНЦИЯ**, **РОСТ**, **ЛИНЕЙН** и **ЛГРФПРИБЛ**, рассчитать прогнозные значения численности ППП в выбранных отраслях на три периода в зависимости от значений индекса физического объема продукции (см. «Использование статистических функций листа»).

С помощью инструмента «Регрессия» из «Пакета анализа» на основании фактических данных о среднегодовой численности промышленно-производственного персонала по отраслям промышленности и индекса физического объема продукции отраслей определить коэффициенты линейной регрессионной зависимости изменения численности ППП от изменения физического объема продукции для трех различных отраслей. На основе значений t -статистики, коэффициента детерминации и F -критерия Фишера сделать вывод об адекватности предложенных регрессионных моделей (см. «Использование “Пакета анализа”»).

Используя прогнозные оценки индекса физического объема продукции и полученное уравнение линейной регрессионной зависимости изменения численности ППП от изменения физического объема продук-

ции осуществить среднесрочный прогноз (на 3 года) численности ППП в выбранных отраслях экономики.

Все расчеты проводить в Excel в виде взаимосвязанных таблиц. Отчет оформить в виде файла Word, используя результаты расчета из Excel.

2.4. МОДЕЛИРОВАНИЕ СОЦИАЛЬНЫХ ОТНОШЕНИЙ И СТРУКТУР

В социальном прогнозировании все большее распространение получает метод прогнозного моделирования социальных процессов. Все количественные методы, использующиеся в прогнозировании, по существу являются методами моделирования — многопланового метода, предполагающего исследование реально существующих предметов, явлений, социальных процессов, органических и неорганических систем.

Моделирование как технология социального прогнозирования (от латинского слова «modulus» — мера, норма; от французского «modele» — образец, прообраз) — это метод исследования объектов различной природы на их аналогах (моделях). Применяются для определения или уточнения характеристик существующих или вновь конструируемых объектов.

Моделирование — многофункциональное исследование. Его основной научной задачей является воспроизводство на основании сходства с существующим объектом, другого, заменяющего его — модели. Модель — это аналог оригинала. Основное условие модели — она должна иметь сходство с оригиналом, но не повторять его, так как в этом случае само моделирование теряет смысл. Основное отличие модели от оригинала — способность к гибкому прогнозируемому изменению, не влияющему на исходные данные модели.

Социальная модель может представлять собой математическое уравнение, графическое отображение различных факторов, таблицы взаимозависимых признаков (событий, явлений) и т. д. В отличие от физической, социальная модель не копирует изучаемый объект или явление, а преобразует значения одних признаков социального явления или процесса, выбранных в качестве независимых, в значения других признаков, выбранных в качестве зависимых. Информационное значение социальной модели можно оценивать по тому, насколько точно она отражает (прогнозирует) изменения изучаемых социальных процессов и явлений (зависимые признаки) при новых значениях независимых признаков (объективных условий).

Необходимо учитывать, что моделирование всегда применяется вместе с другими общенаучными и специальными методами, на основе междисциплинарного подхода, особенно когда оно используется для исследования глобальных проблем, отличающихся своей многоплановостью, охватывающей по существу, всю жизнедеятельность человека. Моделирование в таких случаях выступает как многомодельное построение. Оно сохраняет свои сущностные характеристики при моделировании и более «низких» проблем социальной сферы, в том числе: демографической ситуации в условиях рыночных отношений (в отдельных конкретных регионах); динамики занятости; состояния образования, здравоохранения, сферы услуг, рынка жилья и т. д., так как они в сущности своей сложные социальные компоненты.

Особая сложность в моделировании социальных процессов в России состоит в том, что значительная их часть не укладывается в рамки ранее разработанных схем и требует теоретического осмысления в соответствии с существующей социальной действительностью.

Моделирование социальных отношений и региональных структур позволяет создать множество вариантов моделей, учитывающих влияние тех или иных социальных факторов в их различных сочетаниях на исследуемые процессы в социальной сфере региона. Основой и предметом такого моделирования является проблемная ситуация. Поэтому на начальном этапе необходимо определить наиболее значимую проблему и цели ее исследования.

Любая проблемная ситуация имеет объективную и субъективную основу. При этом в понятие объективного в проблемной ситуации включаются противоречия между процессом развития и стремлением к стабилизации, между возникающими потребностями и способами их удовлетворенности и т. д. К субъективным факторам относятся: понимание значимости данной проблемной ситуации, целесообразность ее решения, мотивы и интересы людей, заинтересованных в разрешении проблемной ситуации.

В качестве проблемных моделей на уровне региона могут быть рассмотрены:

- уровень жизни пенсионеров (в ближайшие 5–10 лет);
- оценка состояния высшего образования и его тенденции;
- женщина и семья в условиях социальных реформ;
- моделирование духовно-нравственного поведения личности в условиях рыночных отношений;
- компьютерная система в прогнозировании и моделировании здоровья населения в условиях экологической опасности;
- моделирование системы переквалификации работников в условиях рыночных отношений;

- прогнозирование и моделирование экономики здравоохранения;
- профессиональная модель социального работника;
- нравственная модель социального работника;
- моделирование экологии человека; уровень преступности и др.

Наиболее распространенными методами моделирования в социальной сфере региона являются: разработки, анализ и исследование модели проблемной ситуации, моделей нововведений (инновационных моделей), эвристических моделей и специальных математических моделей.

Моделирование — одна из основных категорий теории познания. Для социального моделирования интересна работа с аналогом объекта на уровне структур, функций и результатов. Цель моделирования — воспроизвести данные, оценивающие натуральные нагрузки, ход работы объекта, а также исследование его внутренних процессов. Потребность в моделировании возникает тогда, когда исследование непосредственно самого объекта невозможно, затруднительно, слишком дорого или требует слишком длительного времени. Все эти критерии как раз и характеризуют социальные объекты, представленные живыми людьми, социальными группами, обществом в целом. В последнее время достаточно широкое распространение получили модели, создаваемые на ЭВМ. Основные их достоинства — универсальность, удобство построения, быстрота внесения новых информационных данных.

ГЛАВА 3

ТЕХНОЛОГИЯ СОЦИАЛЬНОГО ПРОЕКТИРОВАНИЯ

3.1. ПРОЕКТИРОВАНИЕ КАК СУЩНОСТНАЯ СТОРОНА СОЗНАНИЯ

Сознание представляет собой одновременно и непосредственное, и опосредованное идеальное моделирование прошлого, настоящего и будущего. Тем не менее, оно нередко понимается лишь как модель прошлого и настоящего и как выводы из этого отражения реальности. Но на деле такое отражение необходимо ради регулятивной функции сознания. А эта функция проявляется не просто в ориентировке среди событий действительности (ориентировке, достигаемой и путем отражения, и, в частности, анализа событий). Эта управляющая действиями человека сторона сознания проявляется, в первую очередь, в принятии решений о дальнейших поступках, о целях и способах дальнейшей деятельности — т. е. в проектировании целей и поступков, объектов, процессов, отношений, ситуаций, необходимых для достижения этих целей.

Проектирование как важнейшая функция сознания, являясь непрерывным элементом трудовой деятельности, представляет собой исходное начало человеческого общества, на первом этапе совпадавшее с предметной деятельностью человека в качестве представлений о простейших трудовых операциях, возникавших при осуществлении этих операций. Комплекс интеллектуальных операций, предваряющих дальнейшую материальную деятельность, был обусловлен внешней необходимостью и творческой сущностью, творческими стремлениями возникшего человечества.

Проектирование, понимаемое в самом широком смысле — и как профессиональное проектирование, конструирование, архитектурное искусство и т. п., и как любое построение моделей будущего, порождение идеалов, создание проектной картины мира, и как принятие решений является также элементом деятельности по созданию социальных институтов, отношений, норм поведения, социально значимых сторон любой деятельности человека, поскольку в таком созидании проектируется

удовлетворение социальных, человеческих потребностей. А поскольку оно является и ответом на потребности общественного развития, и инструментом этого развития, обусловлено им и осуществляется людьми и индивидуально, и коллективно, то оно по-своему происхождению, проявлениям, особенностям, по своей сущности целиком социально. Но речь о *социальном проектировании* может идти и в *более узком смысле*, как об отличительной черте и особом звене деятельности, направленной именно на сохранение, развитие или смену общественных отношений и ситуаций, т. е. о социальном проектировании как особом виде деятельности.

Хотя вся проектная деятельность человека по сути своей социальна (поскольку имеет характерные социальные черты, ибо это действия человека, общественных групп, общества), социальное проектирование в точном смысле слова представляет собой проектирование социальной действительности, т. е. специальный вид проектирующей деятельности. Оно включает в себя на уровне региона: социальное планирование в трудовых коллективах, проектирование воспитательных мероприятий, программно-целевые разработки социальных сфер, проектирование социальных нововведений, проектные разработки создания новых социальных учреждений, построения новых общественных отношений, решения социально-технических и социально-гигиенических проблем и других социальных задач в экономике, культуре, градостроительстве, дизайне (например, исключение массовых агрессивных настроений людей путем ликвидации однообразия архитектурной среды тоже является задачей социального проектирования, решаемой, разумеется, профессиональными архитекторами и строителями).

Историческими примерами социального проектирования можно считать вывод США из кризиса 1929–1933 гг. путем государственного регулирования и развитие общественных отношений в СССР после Второй мировой войны. Оно осуществлялось и в период так называемого «застоя», которого по сути не было ни в экономике, ни в иных сферах развития. Замедление темпа экономических процессов происходило в это время и в развитых странах Запада. Только бездарность политического руководства страны и нарастание теневой буржуазии, криминальной и срастающейся с частью управляющего аппарата, тормозили удовлетворение растущих потребностей трудящихся и дискредитировали общественный строй, считавшийся социалистическим.

Социальное проектирование реализовалось и в ходе «перестройки», и в сознательно направляемом создании капиталистических общественных отношений в России конца XX в. Разумеется, социальное проектирование неотделимо от отражения социальной реальности различными

общественными слоями, от социального познания, анализа социальных ситуаций. Но всегда это проектирование будущего, не совпадающее с так называемым опережающим отражением (термин не точен, поскольку такое отражение всегда является либо отражением лишь тенденций будущего, либо построением идеалов, случайно или закономерно совпадающих затем с будущим, т. е. также социальным проектированием). Ведь даже в прогнозах и предвидениях будущее раскрывается как следствие тенденций настоящего. И в этом случае происходит лишь соединение отражения настоящего с проектированием будущего. Иначе говоря, в прогнозах сливаются знание, анализ и конструирование. А воплощая идеал в реальность, мы уже настоящее строим в соответствии с проектом будущего.

Отражение же представляет собой «зеркало» прошлого или настоящего, которое соседствует с реконструкцией прошлого, т. е. тоже с проектированием, но все же не является проектом в строгом смысле слова, не моделирует и не предписывает ни действия по созданию будущего, ни само будущее. Отражение нередко соседствует с домысливанием невыясненного, т. е. также с проектированием, но опять-таки оно не должно быть смешано с последним.

В ходе познания мы вынуждены применять проектные операции и вследствие ненаглядности различных отношений. Тем не менее, отражение и проектирование — понятия не тождественные. Социальное проектирование в еще большей мере, чем познание может не совпасть на 100% с действительностью ввиду неясности многих факторов того будущего, в котором будет реализовываться проект, ввиду появления непредвиденных событий, влияющих на реализацию проекта, ввиду противоборства различных общественных сил — сторонников и противников проекта, столкновение которых приводит к неожиданной равнодействующей. Даже в техническом проектировании, где однозначно действуют природные и технологические законы, не все удается реализовать из предписанного конструктором из-за различных случайностей (попался некачественный материал, ошибся исполнитель и т. д.). В социальном проектировании случайностей и неподдающихся учету факторов еще больше. Таким фактором может оказаться любой индивид, по-своему относящаяся к проекту, к необходимости его реализации.

Социальное проектирование прежде всего включает в себя проектирование новых производственно-экономических отношений. Оно проявилось себе и в период пятилеток, национализации народного хозяйства, коллективизации села, и в период денационализации общенародной собственности и расчленения колхозов (ваучеризация и приватизация 90-х годов XX в.).

Социальное проектирование проявляет себя и в технико-организационной деятельности, поскольку она связана с расстановкой кадров, режимом и условиями их труда. Оно проявляется и в правовой сфере (в разработке юридических законов), и в нравственной сфере (таким проектом был, например, моральный кодекс строителя коммунизма, таким проектом были и десять заповедей, составленных нашими древними предками). Причем различные виды социального проектирования переплетаются друг с другом (так, правовое законотворчество несет на себе и этическую нагрузку). В повседневной жизни социальное проектирование переплетено с несоциальным (технологическим, например).

Социальное проектирование может быть исторически осмысленным, когда и авторы, и общество в целом, осознают исторические цели общественного развития; таким проектированием были ликвидация частной собственности на средства производства и эксплуатации человека человеком и строительство социалистических отношений в СССР. Недостаточная продуманность этих проектов и стихийные процессы образования теневого буржуазии исказили и дискредитировали замысел этих проектов.

Социальные проекты могут в историческом плане не осознаваться массой людей, осознаваясь авторами проекта. Так, сознательно начатая рядом политических деятелей и представителей теневого буржуазии капитализация России сперва не осознавалась обществом, хотя большинство граждан участвовали в ней (массовое принятие и продажа ваучеров, например). То есть социальное проектирование осуществляется и сознательно, и стихийно. Оно может осуществляться планомерно в отношении осмысленного авангардом народа или определенным классом общественного преобразования, планомерно и в индивидуальном порядке, как сознательное участие личности в общественном преобразовании путем планирования и реализации в нем собственного поведения.

Стихийное в социальном проектировании включает в себя сознательные шаги людей по достижению личных целей при непонимании ими того, что они осуществляют при этом направляемому верхами общества или обстоятельствами линию общественного развития (движение «челноков», как элемент развития капитализма в России). И, наоборот, планомерное развитие общества включает в себя стихийные процессы, когда разнонаправленность групповых и индивидуальных проектов ведет к неожиданной для авторов «генерального проекта» иногда положительной, а чаще негативной с их точки зрения равнодействующей. Коллективные действия могут быть и осознанными в историческом отношении, включая в себя взаимообмен и взаимопринятие индивидуальных и групповых проектов. Причем люди в этих случаях могут

руководствоваться и корыстными, и бескорыстными целями. Люди не раз жертвовали собой, представляя всю цепь событий, ведущую к их гибели ради жизни товарищей, спасения Родины. Эти благородные решения были в высшей степени социальными. Кошунственны поэтому заявления об азартных, бессознательных жертвах Матросова и его последователей, пошедших на гибель ради реализации проекта победы в Великой Отечественной войне.

Наиболее успешно реализуются проекты, поддерживаемые большинством общества или значительным, но наиболее активным меньшинством общества и государственным аппаратом, когда проект осуществляется в интересах народа или пока народ не осознал, что госаппарат действует вопреки его интересам. Разумеется, проекты корректируются в результате анализа их реализации, критики и самокритики авторов и реализаторов проекта, их оценочной деятельностью — с помощью оценки того, в какой мере осуществление проекта отвечает ценностным ориентациям авторов его, общества, сил, способствующих или препятствующих его реализации, — с позиций приближения или отдаления реализации проектного идеала.

Социальные проекты могут вести к сотрудничеству людей, товарищескому соревнованию с интенсивным обменом опытом или в рыночных условиях к войне всех против всех, развитию конкуренции с сокрытием передового опыта как коммерческого секрета и взаимным промышленным шпионажем конкурирующих фирм, включающим не только разведку и кражу технических новшеств, но и новаций социального планирования, методов работы с людьми. При этом проектирование не только прогресса, но и возврата к прежним производственным отношениям проходит всегда в обновленной ситуации и потому прошлое полностью неповторимо.

Социальное проектирование включает в себя и проектирование идеологии: построение политических и других теорий, направленных на сохранение или изменение существующих общественных порядков. Теории, разрабатываемые по различным вопросам, потом могут слиться в единую идеологию. И, как правило, идеология создается не по личным заказам, а вследствие необходимости реагировать на процессы развития общества, как ответ авторов тех или иных разработок на мучающие их вопросы общественного развития, как посредственные или вдохновенные находки таких ответов и конструирование соответствующих теорий. То есть новая идеология возникает закономерно. Сознательная установка на создание новой идеологии может быть лишь моментом социально-идеологического проектирования, далеко не всегда первоначальным в построении новых идеалов общества или класса, слоя, группы людей.

Социальное проектирование может быть и краткосрочным, и долгосрочным, как по исполнению, так и по проектируемым перспективам, но оно всегда работает на будущее. Оно происходит и практически реализуется как при энтузиазме, так и при равнодушии, покорности, как при поддержке, так и при сопротивлении общества.

3.2. ПРОЦЕСС СОЦИАЛЬНОГО ПРОЕКТИРОВАНИЯ

В процессе социального проектирования исходным чаще всего является социальный (не обязательно личностью определяемый) заказ на тот или иной социальный проект. Выражается он в объективных потребностях общественного развития. Субъективной же его основой является разработка соответствующих социальных теорий и применение их к данной ситуации. Анализ социальной ситуации — конкретной, локальной и в масштабах общества исходит из набранных фактов, целей проекта, уточнения общественной потребности, уяснения социального заказа либо получения официального заказа и базируется на избранной авторами теории социальных процессов.

Следующий этап представляет собой предварительную разработку проекта: формулировку замысла или официального заказа проекта, эскиз проекта (формулирование целей и основных его принципов), предварительное обоснование его указанием на теорию проблемы, основные положения этой теории и результаты анализа предпроектной ситуации и указание на потребность общества в разработке и реализации данного проекта, а также прогноз действий проектировщика, участников реализации проекта — групп населения, личностей. Причем проектировщиками, реализаторами и потребителями проекта могут оказаться одни и те же лица. В дальнейшем разработка и корректировка проекта приводят и к корректировке теории того социального процесса, который вызвал данный проект к жизни, либо выявляет несостоятельность этой теории, что ведет к появлению новой.

В ходе разработки проекта преодолеваются противоречия между имеющимся социальным знанием и конкретной ситуацией, противоречия, заключенные в самом социальном проектировании, противоречия между социальным знанием и предполагаемыми действиями предполагаемых участников проектируемого процесса, противоречия проекта с действиями социальных групп, сопротивляющихся этому проекту или содействующих ему, исходя из своего видения реальности, отличного от авторского, что ведет к отклонению создаваемой социальной действительности от идеала авторов проекта.

На разработку социального проекта и его реализацию влияет множество факторов социальной среды, позволяющих завершить проект лишь со множеством отклонений от первоначального замысла. Но это не следует считать негативом, если изменения подтвердили свою необходимость.

Параллельно разработке в реализации социального проекта осуществляются технологические разработки, возможность и необходимость которых вызывается данным социальным замыслом, а также развивается технология самого социального проектирования. При этом социальное проектирование включает в себя представление проекта заказчику, обществу, агитацию за его принятие, его обсуждение и осознание обществом его сути и необходимости, затем официальное или фактическое принятие и проведение в жизнь массами.

Из сказанного следует, что, несмотря на стохастический характер *социального проектирования*, переполненность его случайностями, оно представляет собой *закономерный и неизбежный в обществе процесс*, ибо вытекает из назревания общественных потребностей в социальных нововведениях — прогрессивных либо регрессивных, но объективно обусловленных изменением соотношения социальных сил вследствие изменений в социально-экономическом фундаменте общества. Именно поэтому отыскиваются средства для разработки социального проекта, ресурсы для его реализации, открывается тот или иной характер такой реализации (революционный или эволюционный), пути мобилизации масс для осуществления проекта и т. п.

Следующим *этапом является подробная разработка проекта*, его корректировка на базе *локального или* (что представляет собой не лучший вариант) *масштабного, охватывающего все общество эксперимента*. Иной раз верхи общества экспериментируют в таких масштабах путем распоряжений, указов, законов без достаточной научной базы; и результатом оказываются ошибки, наносящие ущерб всему обществу и особенно трудящимся массам. Но если проект реализуется с достижением тех или иных его целей, то открывается простор новым решениям.

Таким образом, социальный проект проходит, как и в любом проектировании, путь от материально обусловленного идеально-го к материальным же изменениям социальных процессов и ситуаций. В основе любого проекта лежит материальная действительность, социально-экономические условия, хотя в целостной социальной обстановке это не всегда заметно. Но именно из этой обстановки при использовании прежнего идейного материала вырастают новые идеологические установки и логически развиваются концепции того или иного проекта. Сам проект начинается с конкретного ощущения или знания

новой потребности, проблемы. На этом этапе осознается социальный заказ, проводятся необходимые исследования, ставятся цели социального действия и затем разрабатываются примерные показатели и мероприятия. Затем в какой-либо знаковой форме происходит изложение этого идейного материала, ознакомление с ним общества. После этого происходит абстрактная разработка проекта — формулирование замысла, основных принципов и лишь потом — конкретная, всесторонняя разработка конкретных показателей и мероприятий. И лишь после нее обществу предлагается «окончательный» проект в виде единого документа, программы либо серии документов, законов и т. д.

Схематически этот путь от абстрактного к конкретному можно представить следующим образом:

$$K_{\text{мд}} = A_{\text{и}} - K_{\text{зн}} - A_{\text{зм}} - A_{\text{нп}} - K_{\text{р}} - K_{\text{зн2}} - K_{\text{об}} - K_{\text{мд2}},$$

где $K_{\text{мд}}$ — исходная материальная действительность; $A_{\text{и}}$ — исходный идейный материал (знание проблем, социальная теория); $K_{\text{зн}}$ — его подробное изложение; $A_{\text{зм}}$ — замысел проекта; $A_{\text{нп}}$ — наброски проекта; $K_{\text{р}}$ — разработка проекта; $K_{\text{зн2}}$ — изложение проекта; $K_{\text{об}}$ — его распространение, освоение обществом; $K_{\text{мд2}}$ — его материализация (создание новой реальности).

Однако следует учитывать, что «окончательное завершение проекта» — понятие, корректное только для технического или архитектурного проектирования. Для социального же проекта его представление как завершенного идеала авторов нередко оказывается лишь началом его развития и, в частности, развития процессов, которые так или иначе произошли бы и без обнародования этого проекта.

3.3. ОСОБЕННОСТИ И МЕТОДЫ СОЦИАЛЬНОГО ПРОЕКТИРОВАНИЯ В РЕГИОНЕ

В отличие от технического проектирования, социальные проекты редко сбываются в задуманных авторами деталях. Это происходит ввиду того, что эти проекты затрагивают нередко противоположные интересы различных социальных групп и лиц, вступающих поэтому в борьбу за противостоящие друг другу корректировки к проекту. Другой причиной «неокончателности» представляемого проекта является большое число участников реализации таких проектов и многообразии факторов, влияющих на этот проект, многократно большее, чем в техническом проектировании, и во многом неподдающихся предварительному учету; многофакторность таких воздействий не позволяет проиграть заранее все

возможные варианты реализации проекта. К этому присоединяется неполнота, неразработанность социальных теорий, часто не поспевающих за реальными процессами в обществе. В результате порой и сами авторы проектов и участники первоначальной его реализации сами не только отходят от проектов, но и начинают борьбу с ним. Так, в эпоху Великой французской революции XVIII в. многие ее зачинатели стали выступать против дальнейшего развития революции и погибали в борьбе с ней.

Из сказанного следует, что социальное проектирование намного сложнее технического. Тем более, что в масштабные социальные проекты включаются и технические проекты. Кроме того, в социальном проектировании многие моменты не поддаются строгому измерению (например, восприятие проекта разными социальными группами и индивидами). Поэтому нередко здесь интуиция занимает место логики.

К тому же реализация (и даже пропаганда) социального проекта изменяют сознание людей, их стремления, из которых исходили авторы проекта, таким образом, что обновленное проектное сознание приводит к преобразованию самого проекта или к такой его реализации, результата которой никак не предусматривались авторами.

В социальном проектировании нередок веер целей, и оно более многовариантно, чем техническое проектирование. Кроме этого, социальное проектирование более варибельно и сильнее поддается изменениям. Реализация социального проекта происходит не по авторскому пути, а по иному, открытому неожиданным действиям масс, не являвшихся авторами проекта.

Еще острее, чем в техническом проектировании стоит здесь заповедь «не навреди». Ведь блок безопасности технического устройства поддается точному расчету, а блоки безопасности социальных проектов нередко не наглядны, порой не предвидимы и часто не закладываются проектировщиками.

Поэтому чрезвычайно остро стоит вопрос о социальном эксперименте. Здесь необходима крайняя осторожность в реализации проекта и даже в самом эксперименте, поскольку они затрагивают судьбы людей. Да и экспериментировать с участниками его как с автомобильными манекенами недопустимо. И если проект выходит из недр госаппарата без учета мнения людей, без их одобрения, то народ имеет право сопротивляться такому проекту. Чтобы этого не случилось, проект необходимо реализовать сперва на небольшом экспериментальном поле (если проект касается региона, то в одном — двух районах, если в районе — в одном — двух муниципальных образованиях и т. д.) и с согласия людей, охватываемых экспериментом. Сложность экспериментирования заключается тут еще и в том, что объект, подвергаемый эксперименту, связан с более широки-

ми социальными системами, которые воздействуют на проведение эксперимента, оставаясь прежними и порой противостоящими нововведениям (скажем, изменение налоговой ситуации в регионе при сохранении прежней в стране).

Из-за невозможности учета всех факторов, влияющих на приближение будущего, неверной теоретической базы и т. д. социальный проект, осуществляемый в условиях дефицита предвидения его последствий, порой превращается в утопию. Но реалистичная оценка интересов жителей региона и его слоев, тенденций общественного развития, возможностей приближения желаемого будущего способна превратить самые фантастические планы в реальность. Поэтому прежде чем экспериментировать с людьми, требуется проиграть эксперимент мысленно, на компьютере, в деловых исследовательских играх; причем не возбраняется доводить игру до абсурдных ситуаций, но только при условии развернутой критики хода и результатов игры. Свои особенности имеет и эффективность социального проектирования.

Эффективность технического проектирования, прежде всего, проявляется в уровне технических показателей, их соответствии или превышении ими мировых стандартов, достижений аналогичных проектов.

Экономическая эффективность всегда означала превышение результатов над затратами на само проектирование, его реализацию и эксплуатацию созданных по проекту артефактов. В социальном проектировании само увеличение таких затрат через включение максимально возможного числа людей в развитие и реализацию социального проекта может оказаться наилучшим эффектом социального проектирования; например, увеличение числа участников творческих или политических движений (скажем, известного в свое время движения рабочих-изобретателей и рационализаторов в нашей стране). В этих случаях увеличение кадровых, интеллектуальных, волевых, материальных и финансовых затрат может означать рост эффективности проектирования. Только надо верно сочетать все эти виды эффективности, соблюдать необходимую и возможную для данных условий их пропорциональность.

При этом следует учитывать, что технические проекты «нейтральны», нейтральны в том смысле, что один и тот же проект может использоваться в противоположных целях. Социальное проектирование всегда тенденциозно, затрагивает часто противоположные интересы людей.

Поэтому социальное проектирование должно быть более гибким. Технические проекты, основанные на физических и технологических законах, допускающих точные расчеты, должны исполняться неукоснительно, иначе они могут принести беду людям. Социальные же проекты должны дополняться, развиваться участниками их реализации, ибо они

и рассчитаны на участие творцов будущего — носителей настоящего, из тенденций которого (событий нашего времени), допускающих лишь вероятностное предвидение, и вырастает социальный проект. Понятно, что он должен уточняться его реализаторами. Наибольший ущерб здесь может принести низкая проектная культура людей. Так, переход России от строительства социализма к капитализму осуществлялся без ясного понимания его участниками и целей, и путей общественного процесса. Да и одни лидеры и идеологи этого процесса стеснялись или боялись долгое время говорить, что идем в капитализм, а другие сами не понимали, куда идет страна. Отсюда и масса прорех в современном курсе реформ (неисполнение бюджетов, например), не говоря уже о принципиальных трудностях поворота колеса истории назад.

Социальные проекты в целом, в отдельных направлениях и разделах, в деталях разрабатывают различные аналитические центры, как федерального, так и регионального уровней. Данные центры исследуют и прогнозируют возникающие в обществе социальные ситуации, и выдают соответствующие рекомендации. Создаются различные фонды, институты, способствующие социальному проектированию, выделяются частные и государственные средства.

Методы социального проектирования более многообразны, чем методы любого иного проектирования, поскольку включают в свой арсенал и последние. Но существуют и специфические методы. Например, для определения региональных социальных параметров и корректировки проектов используются различные методы социальных исследований, на базе результатов которых рассчитываются параметры и разрабатываются мероприятия социальных планов и решений. Эффективным методом такой разработки может быть метод мозговой атаки, предполагающий (при серьезной взаимной критике) выдвижение любых, и в том числе фантастических, утопических предложений. Специфичны здесь и общепроектные методы. Так, синтез предполагает использование данных максимального количества общественных наук. Проектные гипотезы выдвигаются с пониманием того, что полностью они могут оправдаться лишь по отношению к основным параметрам, в логике социальных процессов, но не в деталях и т. д.

Многообразие наличных и сменяющихся факторов социального проектирования требует не просто комплексного, а системного подхода к нему. Необходимо учитывать не только существующее положение, но и тенденции общественного развития, его перспективы, а также социальный заказ на проект (потребности общества), интересы разных общественных групп, возможное сопротивление некоторых из них данному проекту. Такой учет важен уже на стадии обоснования проекта, при получении дан-

ных предпроектных исследований и теоретических положений различных общественных наук. Разработка проекта требует согласования между многими звеньями государственного аппарата, согласования — если это возможно — интересов разных общественных групп, а реализация проекта — и согласования его параметров с новациями, которые вносят в него и в общественную жизнь массы участников осуществления проекта. И, наконец, согласования этих параметров с явлениями других сфер жизни общества, с нововведениями чисто производственного характера, техническими изобретениями, открытиями в сфере естественных наук, поскольку они могут повлиять на социальные процессы.

Причем следует учитывать, что социальные интересы приводят часто к противоборству не истин, а именно обоснований различных проектов. И эти интересы воздействуют на социальные теории, заменяя нередко объективную картину действительности искаженной, ложной, желаемой. А это ведет к неверным расчетам, к провалу проектов. Разумеется, есть и общие позиции сторон, положения и закономерности, признаваемые всеми. Это облегчает принятие обществом тех или иных социальных нововведений. Либо, наоборот, обостряет борьбу вокруг социального проекта, но делает ее более ясной, четче выявляя позиции разных групп.

При этом нововведения могут возникать объективно, независимо от их осознания обществом (развитие теневой буржуазии в СССР в 50-х—70-х годах XX в.). И могут происходить путем сознательного воздействия на общество (манипулирование массовым сознанием через средства массовой информации); хотя этот путь не всегда приводит к ожидаемым результатам, даже может вызвать противоположный ответ сил, не заинтересованных в целях социального проекта, привести к неожиданным событиям.

Многое в социальном проектировании возникает в порядке импровизаций, которые авторы нередко пытаются отсеивать ввиду несоответствия их реальному положению в обществе, но которые все же воздействуют на социальные процессы, а, следовательно, и на познание этих процессов, и на социальное проектирование.

3.4. ПРОЕКТИРОВАНИЕ КОЛЛЕКТИВОВ

Наиболее реалистическим и практичным чаще всего оказывается проектирование новых трудовых коллективов. Любое новое звено общественного разделения труда требует набора и подбора сотрудников, способных решать данную производственную задачу, создания гармонич-

ных отношений между ними при должной взаимной требовательности и ответственности, обучения или самообучения людей и т. д.

Внутри трудового коллектива таким же образом создаются микро-группы: в научном институте, например, группа аналитиков, исследователей, группы разработчиков, группы реализаторов и другие; заранее продумываются горизонтальные и вертикальные (к руководству и обратно) связи между сотрудниками, возможности их квалификационного и должностного роста, условия труда и другие моменты жизни коллектива. Разрабатываются должностные инструкции, положения об отделах, секторах, творческих группах, используются показатели социального нормирования. Уже в ходе деятельности коллектива целесообразно на базе социальных исследований создавать и выполнять социальные планы.

Одним из методов такого проектирования является метод *образцовой модели*. В нее включаются показатели аналогичных передовых коллективов, известных успешно действующих предприятий и учреждений, желаемые показатели, возможности и средства достижения этих показателей, предлагаются необходимые для достижения оптимума мероприятия. Затем, исходя из реальных возможностей, проводятся меры приближения к желаемому уровню; в ходе реализации проекта, разумеется, его придется корректировать неоднократно.

Обычно проектирование коллективов осуществляется «на ходу» — в момент создания нового звена общественного разделения труда — предприятия, организации, учреждения и т. д. Но более целесообразно предварительное проектирование — вновь назначенным руководителем предприятия и его помощниками (главными специалистами, начальниками предполагаемых отделов, секторов и т. д., определенных уже в момент принятия решения о создании нового коллектива). На этом этапе определяются цели коллектива, его возможности, основные внутренние и внешние связи, разрабатываются положения о службах и отделах нового предприятия, должностные инструкции и т. д. И лишь потом осуществляется набор работников.

Такой порядок особенно рекомендуется при создании проектных коллективов — ОПТ, ОГК и т. п. Но при этом главное в проектировании коллектива — цель, которая ставится перед ним в общественном разделении труда. И уже затем подбор кадров, способных осуществлять эту цель. А главная ошибка в этом случае — набор людей, появляющихся подряд, в спешке или по рекомендации знакомых-неспециалистов. Поэтому, при возможности, одной из первых служб, создаваемых в коллективе, желательна служба профпригодности в составе отдела кадров и лучшим методом является метод конкурсного набора.

Причем для формирования инженерных коллективов важен учет и образования, и опыта, и способности к осуществлению проектных, аналитических, исследовательских операций, а при подборе кадров на административно-инженерные должности — и способности принятия решений, работы с людьми и т. д. С помощью психологов можно применять различные тесты, но важнее проверка на деле — введением испытательных сроков и в ходе их наблюдение за «притиркой» работников друг к другу, раскрытие перед ними перспектив их продвижения.

Проектирование общественных движений и объединений в основном осуществляется уже в ходе их создания. А если возникают массовые организации и движения — то тогда, когда массы пойдут за инициаторами и сами начнут корректировать задуманный проект. И нередко при этом ввиду изменения социальной ситуации реализованный проект оказывается весьма отличным от задуманного, а то и противоположным ему; в последнем случае происходит и смена лидеров; но своевременная смена лидеров может и сохранить задуманное с теми или иными коррективами.

Таким образом, и проектирование коллективов и коллективное проектирование происходят и предварительно (в головах) и в общественно-практической деятельности людей. Этот, практический, этап не менее важен, чем предыдущий. В него необходимо включать возможно большее количество членов коллектива, а в масштабах общества создавать условия для проявления инициативы всех участников социального проектирования.

Для успешной деятельности вновь созданного коллектива важно, чтобы контур разработки проекта будущего коллектива (долгосрочное проектирование) немедленно сменялся контуром постоянного социального планирования и управления трудовым коллективом с участием всех его членов в этом управлении. Опорой для соответствия этого процесса задуманному проекту является общественное разделение труда.

В случае же проектирования общественных объединений сохранение их направленности во втором контуре обеспечивается стремлением лидеров и участников объединения добиваться соответствия деятельности объединения его основным целям и принципам. До тех пор, пока большинство участников не изменит их и не сменит лидеров объединения, которые поведут людей по-новому. Раскол объединения в этом случае далеко не всегда означает неуспех социального проектирования. Нередко он представляет собой лишь результат естественного изменения в соотношении социальных сил.

3.5. КУЛЬТУРНЫЕ И НРАВСТВЕННО-ПРАВОВЫЕ ОСНОВЫ СОЦИАЛЬНОГО ПРОЕКТИРОВАНИЯ

Разнообразие умений разработчиков проекта добиваться соответствия проекта реальности, многообразие способов реализации проекта, способность инициаторов проекта включать в проектирование и реализацию проекта новых участников, вдохновлять людей, развивать их инициативу и активность, как и богатство самих проектов, уровень их разработки, степень их эффективности, их реализации, а в утопиях степень их воздействия на людей составляют культуру проектирования.

Это понятие следует отличать от понятия проектной культуры, как целостной характеристики современной культуры человечества, ориентированной на постоянную смену одних новаций другими, — в отличие от канонической культуры прошлых веков, равнявшейся на образцы прошлого. В данной работе речь идет о культуре непосредственных процессов проектирования.

В этом случае качество проектов характеризует высоту культуры проектирования. Но качество проекта состоит не только в степени его соответствия реальности, целям его разработки, возможностям его реализации, но, в первую очередь, в соответствии потребностям общества, класса, группы-заказчика; а в социальном проекте его качество характеризуется также степенью его поддержки массами.

Проектная культура включает в себя, таким образом, проектные процедуры — операции проектирования, а также способы пропаганды проектов, продуманность проектов к их содержанию и осуществлению, соответствие времени их осуществления потребностям общества, понимание обществом необходимости проекта.

Культура проектирования включает в себя и идеологию проектирования, формирующиеся ценности общества, связанные с проектной деятельностью. Ибо в проекте реализуются ценности авторов, заказчиков, потребителей проекта (все это может совпасть в одном субъекте — группе лиц, классе и т. д.).

Культура проектирования включает в себя и степень познания сущности, особенностей исходных и проектируемых артефактов, законов их развития, их сложившихся или проектируемых образцов и, в том числе, образцов проектной деятельности, а также точки зрения инстанций, согласующих разные моменты проектирования и способность согласования разных позиций.

К сожалению, в проектную культуру внедряется нередко и вирус проектного фетишизма, переоценка авторами возможностей самого проекта и возможностей его реализации, степени его воздействия на

общество, нежелательных для авторов последствий, негативных для общества. С этим связаны и попытки недопущения корректив к проекту — проектный догматизм. Он связан с субъективизмом проектировщиков, верой во всемогущество проектной мысли и в возможность проведения в жизнь чуть ли не любого показавшегося реальным желания, соблюдения любых проектных предписаний без корректировок.

Отсутствие достаточного учета в этих случаях реальной ситуации и вера во всемогущество «проектировщиков», стоящих у власти, способны привести к провалу любого проекта и нанести ущерб обществу.

Право на преобразования возникает не только по закону. У народа может возникать право на восстание против власти, изменившей ему, подавляющей его. У народов всегда существовало право на революции. Но у народа есть и право корректировать деятельность власти путем реформ, путем коррективов к осуществляемым властью проектам.

Разумеется, социально-проектная деятельность и в широком, и в профессиональном смысле, юридически регламентируется издаваемыми государством законами. Эти законы корректируются, сменяют друг друга в связи с развитием самого проектирования и изменением условий, в которых оно происходит. При этом необходимо следить за тем, чтобы такое законодательство не вступало в противоречие с этикой проектирования. И в любом случае главным и правовым, и этическим требованием должно быть требование «не навреди». Не навреди людям, стране, природе.

Блоки безопасности должны присутствовать в любом проекте. Но в социальном, они выступают на первый план. Ибо социальные проекты касаются людей не опосредованно, как при конструировании технического устройства, а непосредственно. Это заявление не умаляет ответственности инженера. Но в социальном проектировании ответственность проектировщиков и участников реализации проекта (коллективов, народных масс, общества в целом) оказывается многократно более высокой. За ошибки здесь нередко расплачивается весь народ. Соблюдается же эта заповедь социального проектирования только при самокритичности и терпимости к критике у авторов и участников осуществления проекта.

Если социальный эксперимент себя не оправдал, приносит лишения людям, то необходимо как можно скорее изменить проект или вовсе отказаться от него, заменив новым проектом (возможно, и с противоположным содержанием). В противном случае участники реализации проекта стихийно или сознательно сами меняют проект, что оказывается весьма рискованным для общества. Ибо задержка провалившегося или устаревшего проекта несет лишения всему обществу. Поэтому так важ-

но в социальном проектировочном процессе вовремя находить более эффективные решения, своевременно разрабатывать новый проект, заготавливать различные его варианты.

Таким образом, теория социального проектирования сравнительно молода, поскольку подготовка социальных преобразований и их корректировка обществом в качестве социального проектирования стали изучаться недавно. В то же время социальное проектирование сталкивается с все большим числом проблем, требующих дальнейшего разрешения.

К ним, в частности, относятся: понимание сути, особенностей, возможностей, методов, роли социального проектирования в обществе; эффективность социального проектирования (и социального планирования в том числе), положительное или негативное воздействие его на общество, пути устранения негативов и утверждения прогрессивных воздействий, сроки разработки проектов и дистанция от этой разработки до полной реализации проекта, понятие полноты реализации, устаревание проектов, возможности применения САПР в социальном проектировании; информация и дезинформация в социальном проектировании; корректировка социального проекта и смена проектов; соотношение локального и тотального проектирования, роль личности, групп, общества в разработке и реализации проектов.

Таковыми проблемами являются также: соответствие проекта интересам общества, прогресса, сочетание в нем интересов различных кругов общества, согласование или преодоление разных взглядов на это соответствие, недопущение регресса общества под влиянием социальных проектов; социальные проекты и экология; включение социальных экспериментов в реальный общественный процесс и необходимость изменения социальных проектов под влиянием вызванных этими проектами изменений общества и множество других проблем.

ЗАКЛЮЧЕНИЕ

Социальная технология представляет собой последовательность этапов социального взаимодействия, в ходе которой каждый субъект, участвующий во взаимодействии, реализует собственную управленческую стратегию по отношению к другим и формирует социальную действительность. Она является одним из важнейших элементов механизма управления, призванным оптимизировать его и исключить все те операции, которые не являются необходимыми для получения социального результата.

Взаимоувязывание социальных технологий как стратегического способа развития общества в целом со стратегическим развитием организаций позволяет учесть в управленческой деятельности принципиальные черты экономики будущего, основанной на новых формах включения работника в трудовой процесс и восприятия самой корпорации не только и не столько как инструмента зарабатывания прибыли, сколько как организации, созданной для приращения общественного капитала.

Использование социальных технологий позволяет повысить ответственность в процессе реализации социальной политики на федеральном, региональном и муниципальном уровнях, вооружить органы управления более адекватной для существующих социальных условий информацией, носящей аналитический и проективно-технологический характер. При этом содержание социальных технологий по обеспечению социальной безопасности предполагает следующие задачи для органов управления: организация эффективно функционирующей системы социальной защиты населения, социально-политическое планирование, исследование и решение социальных проблем в сфере национальной безопасности, выработка практических рекомендаций по учету субъектно-личностного фактора непосредственно в управленческой деятельности должностных лиц государственного руководства, социологическое обучение и просвещение граждан, контроль за деятельностью государственных органов по недопущению и устранению социальных опасностей и угроз.

Основной задачей региональных органов государственной власти и управления, выполнение которой относится исключительно к прерогативе регионов, является обеспечение эффективного функционирования и развития социальной сферы на территории. Выполнение этой задачи во многом определяется наличием солидарной ответственности региональной, федеральной власти и бизнеса, функционирующего на

соответствующей территории. Хотя поддержка и развитие социальной сферы является функцией региональных органов власти и управления, именно федеральная власть ответственна за достижение и воспроизводство в каждом регионе некоторых общих стандартов качества жизни. Аналогично этому бизнес, функционирующий в регионах, несет ответственность за сохранение социальной стабильности на соответствующей территории и заинтересован в этом как в важнейшем элементе предпринимательского и инвестиционного климата.

Успех инновационных преобразований определяется готовностью персонала воспринять внедрение новых технологических и процессных инноваций. Это означает, что человеческий фактор и степень его использования должны рассматриваться как ключевое условие успеха в реализации стратегии инновационного развития российского предпринимательства. Постоянное обновление организации, совершенствование ее продукции, безукоризненность репутации, неповторимость стиля, ответственность перед потребителями и обществом в целом, творческое восприятие неудач и ошибок, стремление извлечь из них урок — те качества, на которые должны быть ориентированы сотрудники современной предпринимательской организации.

Применение и использование технологий развития лидерского потенциала молодежи, приобретают важное значение, поскольку образованное подрастающее поколение — стратегические инвестиции в будущее. Руководители организаций должны продумать комплексные программы по удержанию молодых специалистов, поменять, свое отношение к персоналу, так как именно люди являются истинным ресурсом развития.

Лидерство должно стимулировать инновационное поведение сотрудников, обеспечивающее постоянное рождение и использование нового знания на всех уровнях организации. Новый лидер XXI в. должен входить в команду, разделяющую общую систему ценностей и воодушевленную общей целью создания культуры.

Авторский коллектив надеется, что представленные в монографии теоретические исследования и практические рекомендации по применению социальных технологий управления региональным развитием окажут существенную помощь научным работникам, преподавателям, аспирантам и студентам, а также практическим работникам в изучении социальных проблем управления общественными процессами.

В дальнейшем планируется исследование по данной проблематике с проведением социологических исследований в различных регионах страны, привлечение к данной работе ведущих ученых страны, а также аспирантов и студентов, обучающихся по гуманитарным специальностям.

ЛИТЕРАТУРА

1. *Абросимов А. Г.* Теоретические и практические основы создания информационно-образовательной среды вуза. Самара, 2003.
2. *Албастова Л. Н., Мартыненко Т. В.* Управление организацией: теории и технологии. М., 2004.
3. *Алексеевский В.С.* Синергетика менеджмента устойчивого развития. Калуга, 2006.
4. *Амблер Т.* Практический маркетинг. СПб., 2000.
5. *Ананишев В. М.* Управление в сфере образования (социологический анализ). М., 1997.
6. *Анохина Е. М.* Перспективы использования интегральных индексных показателей развития индустрии туризма // Современные проблемы развития туризма и туристского сервиса: сборник докладов и научных статей. СПб., 2004.
7. *Ансофф И.* Стратегическое управление / пер. с англ. М., 1989.
8. *Артюхов М. В.* Муниципальная система образования: проблемы управления. М., 1999.
9. *Артюхов М. В., Ракитных М. Б., Цукер А. А.* Выпускник среднего общеобразовательного учреждения конца XX века. Социальный портрет. Новокузнецк, 2000.
10. *Артюхов М. В.* Муниципальное образование: сущность, структура, управление развитием. Кемерово, 2001.
11. *Бабосов Е. М.* Прикладная социология: учебное пособие. Мн., 2000.
12. *Байдалова О. В.* Развитие региона как социальной системы: социальные показатели и индикаторы. Волгоград, 2002.
13. *Бальхин Г. А.* Стипендия — от заказчика // Высшее образование в России. 2002. № 2.
14. *Бальхин Г. А.* Управление развитием образования: организационно-экономический аспект. М., 2003.
15. *Бахрушина М. А.* Бухгалтерский управленческий учет: учебник для вузов. М., 2002.
16. *Башкарев А., Бортник И. и др.* Организация совместных НИОКР: путь объединения ресурсов малых инновационных предприятий и вузов // Инновации. 2000. № 1–2.
17. *Безлепкин М. Н.* Влияние организационной культуры на инновационную активность персонала: автореф. дис. ... канд. социол. наук. СПб., 2008.
18. Белая книга российского образования / А. Винокур, М. Агранович и др. / Проект Тасис «Управление образованием». М., 2000. Ч. I–II.

19. *Белимов П. К.* Опыт и прогноз образования взрослых для работников промышленных предприятий Сибири // Дополнительное профессиональное образование — ступень в XXI век от спроса до признания: тезисы докладов международной конференции. М., 2000.
20. *Белобрагин В. Я., Дубицкий Л. Г., Зекунов А. Г.* Подготовка специалистов по качеству для малого предпринимательства. Проблемы и перспективы. М., 2001.
21. *Белов В. В.* Организационная одаренность. СПб., 2008.
22. *Беляевский И. К.* Маркетинговое исследование: информация, анализ, прогноз. М., 2004.
23. *Бендас Т. В.* Гендерные исследования лидерства // Вопросы психологии. 2000. № 1.
24. *Бестужев-Лада И. В.* Нормативное социальное прогнозирование: возможные пути реализации целей общества. М., 1987.
25. *Бестужев-Лада И. В.* К школе XXI века. Размышление социолога. М., 1988.
26. *Борисова Ю. В.* Методические и организационные аспекты маркетинга в системе открытого образования // Маркетинг в открытом образовании: тезисы докладов семинара 21 сентября 2000. М., 2000.
27. *Варчук В. В.* Формирование системы менеджмента в России как социальная инновация. Краснодар, 2005.
28. *Ващекин Н. П., Дзиев М. И., Урсул А. Д.* Безопасность и устойчивое развитие России. М., 1998.
29. *Войлокова Е. А.* Модернизация высшего образования в России в контексте глобализации: постановка проблемы // Вестник ИНЖЕКОНа. Сер. «Гуманитарные науки». 2009. № 4.
30. *Гительман Л. Д., Исаев А. П.* Амбициозные менеджеры: дерзость и интеллект. М., 2004.
31. Глобальные проблемы местного самоуправления М., 2004.
32. *Григорьева Т. О.* Проблемы качества программ дополнительного бизнес-образования // Проблемы маркетинга. Вып. 1. Сборник научных трудов. М., 2001.
33. *Григорьева Т. О.* Роль повышения квалификации персонала в управлении человеческими ресурсами // Проблемы маркетинга. Вып. 1. Сборник научных трудов. М., 2001.
34. *Григорьева Т. О.* Проблемы развития кадровой подсистемы промышленного предприятия // Консультант директора. 2001. № 20.
35. *Грошев И. Л., Емельянов Ш. В., Юрьев В. М.* Организационная культура. М., 2004.
36. *Грузова А. А.* Пути информационного продвижения результатов научных исследований и разработок // Научно-техническая информация. Сер. 1. Организация и методика информационной работы. 2003. № 5.

37. *Гряуэ Э.* Высокоэффективный менеджмент. М., 1996.
38. *Гутник Г. В.* Концептуальная модель управления качеством образования в регионе. Пермь, 2000.
39. *Гутгарц Р., Чебышева Б.* Автоматизированная система проверки знаний // Управление персоналом. 2000. № 5.
40. *Данченко Л. А.* Маркетинговые инструменты в открытом образовании // Маркетинг в открытом образовании: тезисы докладов семинара 21 сентября 2000 г. М., 2000.
41. *Дворкин Б.* Опыт интеграции образования, науки и производства // Высшее образование в России. 2002. № 1.
42. Демографические аспекты воспроизводства человеческого потенциала Санкт-Петербурга. Аналитический обзор и основные положения концепции демографической политики. СПб., 2004.
43. *Джи Б.* Имидж фирмы. Планирование, формирование, продвижение / пер. с англ. СПб., 2000.
44. Дифференциация образования. Региональная стратегия и тактика обеспечения инновационных процессов / под ред. М. В. Артюхова, Г. А. Вержицкого. М.; Новокузнецк, 1996.
45. *Добреньков В. И., Нечаев В. Я.* Университеты: к обществу знаний. М., 2005.
46. *Дорофеев А., Лукьяшко А.* О подготовке инженеров: бикорпоративная компонента // Высшее образование в России. 2000. № 1.
47. *Дугина О. Е.* Диагностика потребности в обучении как элемент управленческого консультирования // Управление персоналом. 2001. № 2.
48. *Евдокимов М. А.* Дистанционное образование как феномен экономических, социальных, технологических условий эпохи. М., 2005.
49. *Евенко Л. И.* Программы МВА: экспертиза и практическая реализация // Дополнительное профессиональное образование — ступень в XXI век от спроса до признания: тезисы докладов международной конференции. М., 2000.
50. *Журавлев А. Л.* Психология управленческого взаимодействия. М., 2005.
51. *Жураковский В. М.* Укрепление российской государственности: место и роль системы образования. М., 2000.
52. *Забродин Ю. М.* Психология личности и управление человеческими ресурсами. М., 2002.
53. *Завьялов П. С.* Маркетинг в схемах, рисунках, таблицах. М., 2000.
54. *Иванов В. В., Коробова А. Н.* Муниципальный менеджмент. Справочное пособие. М., 2002.
55. *Иванов В. Н., Патрушев В. И.* Инновационные социальные технологии государственного и муниципального управления. Изд. 2-е, перераб. и доп. М., 2001.

56. *Игронцло И. Ф.* Управление инновационными процессами в образовательном учреждении: методология, теория, технология. М.; Ставрополь, 2003.
57. *Казиев В. М.* Информация: понятия, виды, получение, измерение и проблема обучения // Информатика и образование. 2000. № 4.
58. *Карезин В.* Вуз и компания — рядом или вместе? // Управление персоналом. 2001. № 9.
59. *Камерон К. С., Кушин Р. Э.* Диагностика и изменение организационной культуры. СПб., 2001.
60. Квалификационный справочник должностей руководителей, специалистов и других служащих. М., 2002.
61. *Кириллина Ю.* Маркетинг образовательных услуг // Высшее образование в России. 2000. № 5.
62. *Кириллина Ю.* Продвижение образовательных услуг к потребителям // Высшее образование в России. 2001. № 5.
63. *Клименко А. В., Рогалев Н. Д., Серебрянников С. В.* Подготовка кадров в целях ускорения передачи технологий и коммерциализации результатов научных исследований // Инновации. 2001. № 1/2.
64. *Клок К., Голдсмит Дж.* Конец менеджмента и становление организационной демократии. СПб, 2004.
65. *Кнышева Е. Н.* Маркетинг: учебное пособие. М., 2002.
66. *Ковалева Г. С.* Состояние российского образования (по результатам международных исследований) // Педагогика. 2000. № 2.
67. *Коваленко В. Г.* Региональный маркетинг в системе открытого образования // Открытое образование. 2001. № 4.
68. *Ковчоро Е. А.* Инновации и маркетинг в сфере образовательных услуг. М., 2001.
69. *Кокарев И. Е.* На пути к гражданскому обществу. М., 2005.
70. *Котлер Ф.* Маркетинг, менеджмент / пер. с англ. под ред. Л. А. Волковой, Ю. Н. Каптуревского. СПб., 2002.
71. *Кузнецова Л. П.* Основные технологии социальной работы. Владивосток, 2002.
72. *Кураков В. Л.* Стратегическое планирование развития социальной сферы: методология и концепция повышения результативности ее структурных составляющих. СПб., 2002.
73. *Курбатова А.* Маркетинг в деятельности директора школы // Народное образование. 2000. № 1.
74. *Куркин Е. В.* Управление образованием в условиях рынка. М., 1997.
75. *Макеева В. Г.* Культура предпринимательства. М., 2002.
76. *Малинин Е. Д.* Организационная культура и эффективность бизнеса. М., 2004.
77. *Мамонтов С. А.* Сфера образования как многоуровневая маркетинговая система // Маркетинг в России и за рубежом. 2001. № 5.

78. *Маргулян Я. А.* Система и способы обеспечения социальной безопасности. СПб., 2000.
79. *Маркова Н.* Культуринтервенция // Народное образование. 2002. № 4.
80. Менеджмент, маркетинг и экономика образования / под ред. А. П. Егоршина. Н. Новгород., 2001.
81. *Минаев Д. В.* Методические основы формирования системы мониторинга рынка профессионального образования на региональном уровне. СПб., 2005.
82. *Минаев Д. В.* Теоретические аспекты анализа образовательного товара и рынка профессионального образования. СПб., 2004.
83. *Можейко М. А.* Концепция модернизации. Постмодернизм. М., 2003.
84. *Морган Г.* Имиджи организации: восемь моделей организационного развития. М., 2006.
85. *Мусарский М.* Внебюджетные доходы: механизм получения и использования // Директор школы. 2000. № 3.
86. *Мухамедова Л. И.* Регионально-психологические факторы профессиональной подготовки управленческих кадров в системе образования. М., 1998.
87. *Некрасов С. Д.* Проблема оценки качества профессионального образования специалиста // Университетское управление: практика и анализ. 2003. № 1(24).
88. Научно-методическое сопровождение инновационных процессов в образовании. Новокузнецк, 2002.
89. *Никитин М. В.* Модернизация управления развитием образовательных организаций. М., 2001.
90. Нововведения в управлении образованием / под ред. А. М. Моисеева. М., 2004.
91. Образование для всех: оценка 2000: аналитический доклад / А. Я. Савельев, И. Г. Кухтина, В. М. Зуев, П. К. Зарецкий. М, 2000.
92. Образование и интеллектуальный потенциал России: статистико-социогеографический квалиметрический мониторинг воспроизводства. М., 1998.
93. Образование как основа государственного устройства России в XXI веке / под ред. А. И. Субетто. СПб., 2000.
94. Ориентация на региональные центры образования // Alma Mater. 1998. № 3.
95. *Орлова М. Г.* Справочник понятий маркетингово-ориентированной деятельности учителя / под ред. В. Я. Синенко. Новосибирск, 2003.
96. *Пищулин Н. П.* Маркет-мониторинговый потенциал тестирования образования // Школьные технологии. 2001. № 6.
97. *Пищулин Н. П.* Маркетинг образования. М., 2001.
98. *Понтер К.* Открытое общество и его враги: в 2 т. М., 1992.
99. Психология менеджмента / под ред. Г. С. Никифорова СПб., 2004.

100. Рабочая книга социолога / под общ. ред. и с предисл. Г. В. Осипова. 3-е изд. М., 2003.
101. *Ранацевич Е. С.* Педагогика. Большая современная энциклопедия. Минск, 2005.
102. *Римашевская Н. М.* Качественный потенциал населения России // Россия в глобализирующемся мире: стратегия конкурентоспособности. М., 2005.
103. *Ретин С. А.* Программно-целевой принцип управления образованием. Челябинск, 1999.
104. *Рохчин В. Е., Жилкин С. Ф., Знаменская К. Н.* Стратегическое планирование развития городов России: системный подход. СПб., 2004.
105. *Руднева Е. Л.* Теоретические основы формирования жизненных и профессиональных ценностных ориентаций студентов / под общ. редакцией Б. П. Невзорова. Кемерово, 2002.
106. Организационная культура / под ред. Н. И. Шаталовой. М., 2006.
107. *Савченко Л. С.* Организационная культура в предпринимательстве. СПб., 2007.
108. *Скок Г. Б.* Как проанализировать собственную педагогическую деятельность: учебное пособие для преподавателей. 2-е изд. М., 2001.
109. *Советова О. С.* Основы социальной психологии инноваций. СПб., 2003.
110. *Соломатина Е. Н.* Формирование социологического знания о безопасности в современном российском обществе (теоретико-методологический анализ): дис. ... канд. социол. наук. М., 2004.
111. *Соломандина Т. О.* Организационная культура компании. М., 2007.
112. *Соколова М. И., Деметьева А. Г.* Управление человеческими ресурсами. М., 2005.
113. Социальные технологии и современное общество / под ред. К. М. Огањяна. СПб., 2008.
114. *Старшинова А. В.* Программа «Благотворительность в России как социальный институт: история, возрождение, развитие» // Научное знание о благотворительности и некоммерческом секторе в высшей школе: материалы семинара 13–15 октября 2003 г. СПб., 2003.
115. Стратегии семей в сфере образования. Информационный бюллетень / МОН РФ, ГУ – ВШЭ, ФОМ. М., 2004.
116. Стратегический анализ социально-экономического развития региона: принципы, основные направления, проблемы / под ред. В. А. Гневно. СПб., 2004.
117. *Трунова Н.* Рынок образовательных услуг в России: новые потребители. СПб., 2008.
118. *Тюрина И. О.* Гендерные аспекты занятости и управления // Социологические исследования. 2002. № 11.
119. Управление качеством жизни / В. В. Окрепилов, Я. А. Маргулян, С. С. Бразевич, В. В. Белов и др. / под ред. В. В. Окрепилова. СПб., 2006.

120. Управление социальной сферой крупного города / Я. А. Маргулян, С. С. Бразевич, Н. Ф. Иванова и др. / под ред. Я. А. Маргуляна. СПб., 2008.
121. Управление развитием социальной сферы муниципальных образований / под ред. Е. В. Тишина. М., 2001.
122. *Флямер М. Г.* Социальные технологии как лозунг момента. Заметки о Пермской ярмарке. М., 2005.
123. *Хант Дж., Шермерорн Дж.* Организационное поведение. СПб., 2004.
124. *Харрис Г., Кац К. М.* Стимулирование международного туризма в XXI веке. М., 2000.
125. *Чирикова А. Е.* Мужчина и женщина как топ-менеджеры российских компаний // Социологические исследования. 2003. № 1.
126. *Шамова Т. И., Третьяков П. И., Капустин Н. Л.* Управление образовательными системами. М., 2002.
127. *Шамова Т. И., Давиденко Т. М.* Управление образовательным процессом в адаптивной школе. М., 2001.
128. *Шейн Э.* Организационная культура и лидерство. СПб., 2002.
129. *Щебро И.* Школьный маркетолог — запрос сегодняшнего дня или фантазия? // Директор школы. 2001. № 5.
130. *Щебро И.* Высокое качество образования: товар, который мы можем предложить потребителю. Как выйти на рынок образовательных услуг? // Директор школы. 2000. № 9.
131. *Щебро И.* Поля маркетинговых сражений // Директор школы. 2002. № 2.
132. *Щербина В. М.* Стратегическое планирование развития профессионального образования в регионе. СПб., 2005.
133. Энциклопедия профессионального образования: в 3 т. / под ред. С. Л. Батышева. М., 1998. Т. 1, 2.
134. *Элвессон М.* Организационная культура. Харьков, 2005.
135. *Эшттейн Ю.* Конкуренция: реальность, с которой придется считаться // Директор школы. 2000. № 7.
136. *Ясвин В. А.* Образовательная среда: от моделирования к проектированию. М., 2001.
137. *Яхонтова Е. С.* Проблемы внедрения командной работы // Современное управление. 2003. № 10.
138. *Breeze I.* Freedom and Choice in Education. L., 1973.
139. *Davis B., Elison L.* Marketing the secondary school. E., 1991.
140. *Handy C.* Making managers. L., 1988.
141. *Hersey P., Blanchard K.* Management of organizational behavior: Utilizing human resources. N. Y., 1982.
142. *Schein E.* Organizational culture and leadership. San Francisco, 1985.
143. *William A. Cohen.* Winning on the Marketing front: The corporate Manager's game. N. Y., 1986.

САНКТ-ПЕТЕРБУРГСКАЯ АКАДЕМИЯ
УПРАВЛЕНИЯ И ЭКОНОМИКИ

**СОЦИАЛЬНЫЕ ТЕХНОЛОГИИ УПРАВЛЕНИЯ ОБЩЕСТВОМ:
РЕГИОНАЛЬНЫЙ УРОВЕНЬ**

Коллективная монография

Корректор *Матвеева Г. М.*
Дизайн обложки *Кагарлицкая М. В.*
Компьютерная верстка *Посадова Е. Е.*

Подписано в печать 21.08.2010 г.
Формат 60 × 84 ¹/₁₆. Уч.-изд. л. 27,25. Усл. печ. л. 27,25.
Гарнитура «Петербург». Печать офсетная.
Тираж 1000 экз. Заказ № 512.

Издательство Санкт-Петербургской академии
управления и экономики
198103, Санкт-Петербург, Лермонтовский пр., д. 44
E-mail: izdat-ime@spbame.ru
izdat-ime@yandex.ru

Отпечатано в типографии ООО «Скифия-принт»
197198, Санкт-Петербург, ул. Ропшинская, д. 4
Тел./факс: (812) 715-26-45

В коллективной монографии рассматриваются теоретико-методологические и прикладные проблемы управления обществом, применения социальных технологий в различных сферах жизнедеятельности региона. Особое внимание уделяется разработке и применению инновационных социальных технологий, связанных с обеспечением социальной безопасности общества, прогнозированием и проектированием регионального развития, использованием технологий управления в социокультурной области и социальной работе с населением местного сообщества.

Монография предназначена для преподавателей, аспирантов и студентов, специализирующихся в области социальных технологий управления, а также для руководителей и сотрудников органов государственной власти, специалистов государственных и коммерческих организаций, предприятий и фирм, занимающихся проблемами управления.

ISBN 978-5-94047-209-4



9 785940 472094